

Jelikož jsou mé „vzpomínky na ruštinu“ ještě mlhavější, než vzpomínky na světlé úrovně, jsem nucen použít elektronický překladač Google. I když mu tímto vyslovuji poděkování, musím se omluvit autorovi a všem znalcům ruského jazyka, ale dělali jsme s Googlem, co jsme mohli, abychom Vám zprostředkovali překlad alespoň takto... Originál textu je na konci. -ZF-

Jedná se o reakce na témata Duch Vánoc a Kanibalismus

Poučné přednášky. Rád bych také vyjádřil svůj názor.

Myslím, že každý člověk má v hlavě jakýsi „obraz reality“ a čtení knih to trochu mění. Například lidé viděli na fotografiích, že Země je kulatá, ale každý den se vnímá jako chůze po ploché zemi, kolem které se pohybuje kulaté malé slunce, a zajímá je to, protože často loupí ve tmě :-)

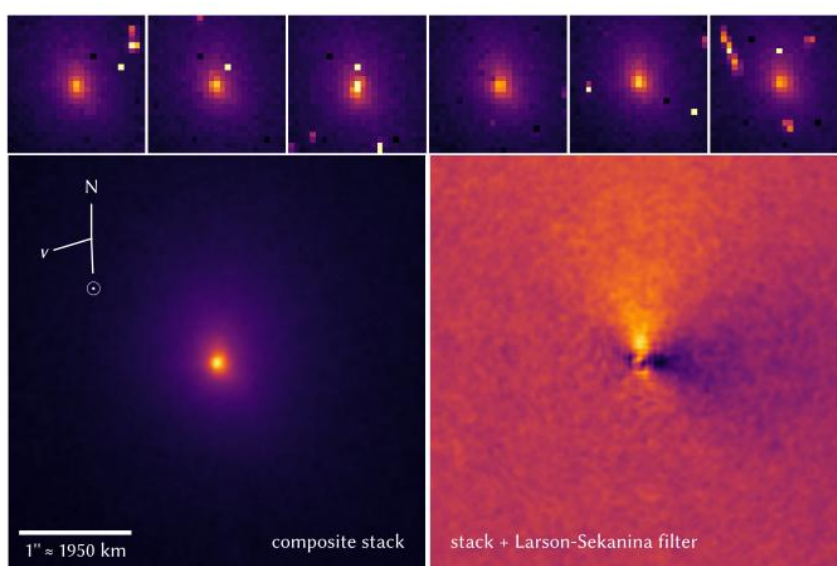
Pro věřící je zákon gravitace každodenní realitou, která je drží na židli, a zákony Boží (jedním z nich je gravitace) jsou texty jejich náboženských knih. Zřídka jsou vnímány jako stejná věc, nezávislá na člověku jako zákony fyziky. Každodenní zkušenost stále převažuje (jedná se o stejný projev Zákona gravitace - nejvýraznější interakce spojené s nejbližší skořápkou).

Proto bych chtěl stanovit historické, fyzické potvrzení textů Poselství, aby byly důkazy a přesvědčení blíže.

A Den Zářící hvězdy je zjevně spojen s „Betlémskou hvězdou“, která je skutečným objektem, a nikoli zprávou v knize.

S pozdravem, GurSU

Čekání na hvězdu. Druhé slunce



(Interstellar Comet 2I/Borisov ; Qicheng Zhang (Caltech), Quanzhi Ye (U. Maryland), Ludmilla Kolokolova (U. Maryland)).

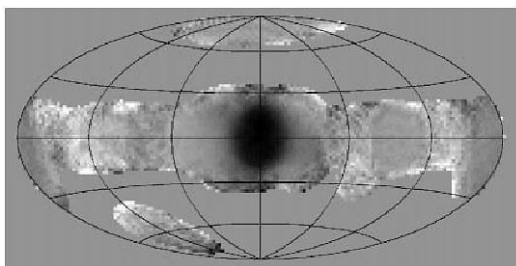
Podle svědectví Herberta Vollmanna v Knize Jákobově o Velké kometě se říká: „nepopsatelně velká hvězda zářila a zastínila ostatní, takže již nesvítily.“ Zde je třeba poznamenat, že v době Ježíše nebyla pozorována hrubohmotně.

V hrubé hmotě je „hvězdou“ chápáno masivní samozářivé nebeské těleso, sestávající z plynu nebo plazmy, ve kterém probíhají termonukleární reakce. K tomu musí být takové těleso dostatečně hmotné - nejmenší známá hvězda (OGLE-TR-122b) má hmotnost asi sto hmot Jupitera. Vznik takového cizího nebeského tělesa ve sluneční soustavě by vedl k jeho zničení.

Obyčejná kometa není samo-zářící nebeské těleso, září díky Slunci.

„Velká (velká) kometa“ (i když to není oficiální definice) se obvykle nazývá kometa viditelná na obloze pouhým okem; kometa viditelná během dne může být nazývána „Velká kometa slunečního světla“. V jistém smyslu lze o takových kometách říci, že zastiňují jiné hvězdy. Protože mezihvězdná kometa je již známá - „21 / Borisov“, objevená astronomem z Krymu Gennadijem Borisovem v roce 2019, je vhodné říci o možných vlastnostech záření z Velké komety.

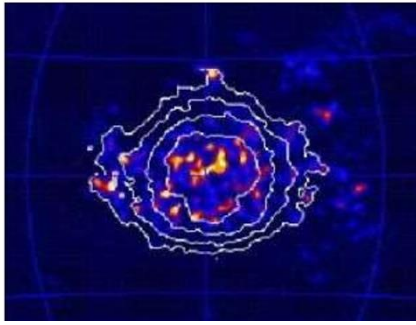
Pokud jsou páry elektron-pozitron vytvořeny v přítomnosti nebeského tělesa, pak emisní spektrum ukáže antielektronovou (pozitronovou) vyhlazovací linii při energiích 511 keV - to je nejjasnější linie v emisním spektru „naší“ galaxie při energiích přesahujících 10 keV. Takové záření v prováděných pozorováních je spojeno s dobře definovanými nebeskými objekty - hlavně ve středu „naší“ galaxie:



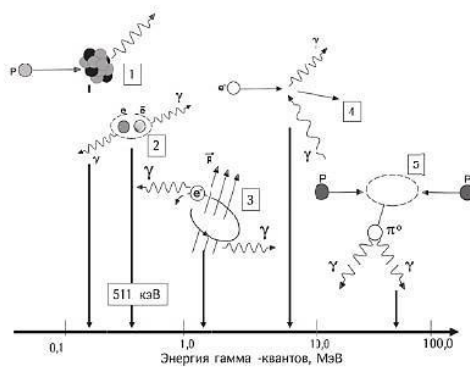
Распределение поверхностной яркости в линии 511 кэВ в Галактике. Высокая поверхностная яркость отображается темным цветом. Карта построена в галактических координатах, ее центр соответствует центру Галактики.

Центральное пятно показывает, что поверхностная яркость аннигиляционного излучения велика в зоне центра Галактики и мала в остальных направлениях.

(по данным наблюдений обсерватории ИНТЕГРАЛ).



V tomto případě je to pravděpodobně způsobeno vytvořením párů elektronů a pozitronů v silných gravitačních polích supermasivní černé díry a astrofyzikálními procesy, které generuje. V případě Velké komety může být zrození takových párů výsledkem přítomnosti Síly proudící do hrubé hmotnosti ve formě elektrické energie.



Основные физические механизмы генерации космического гамма-излучения. В области малых энергий (менее 1 МэВ) наблюдается мягкое гамма-излучение, возникающее при взаимодействии космических протонов с ядрами. Возбужденные ядра переходят в основное состояние, с излучением гамма-квантов (механизм 1). В этой же области энергий происходит генерация дискретной линии 511 кэВ в результате аннигиляции электронов и позитронов (2). Движение электронов в магнитных полях сопровождается синхротронным излучением гамма-квантов при более высоких энергиях (3). Рассеяние электронов на фотонах малой энергии (например, на реликтовом излучении) приводит к так называемому обратному комптоновскому рассеянию гамма-квантов (4). В области МэВ-ных энергий преобладает эффект генерации гамма-излучения при распаде нейтральных пионов, возникающих при столкновениях протонов космических лучей (5).

(E.A. Murzina „INTERAKCE VYSOKÉ ENERGETICKÉHO ZÁŘENÍ S LÁTKOU“).

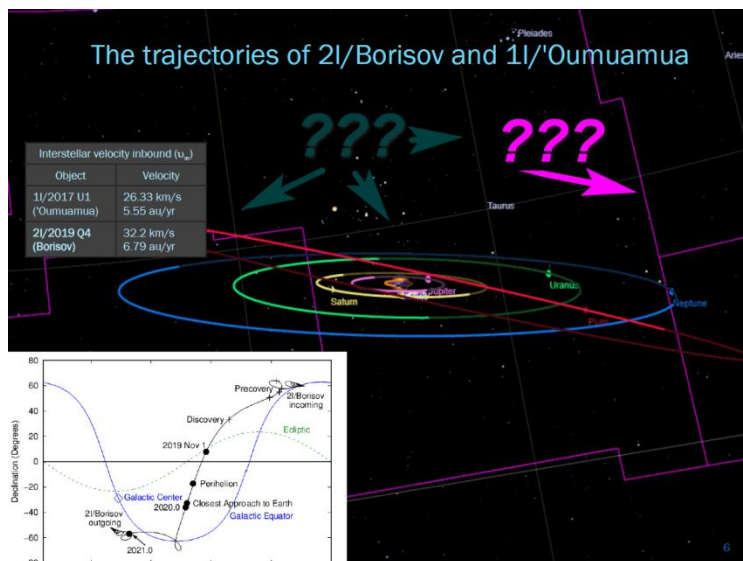
V hrubé materialitě bude taková anihilace záření doprovázena gama zářením, jehož specifické spektrum bude záviset na mechanismu hmoty srážející jádro Velké komety.

Herbert Vollmann o gama záření: „Ale co jsou to gama paprsky? Zvláště se liší od ostatních dvou typů záření v tom, že se jedná o elektromagnetické vlny obrovské rychlosti a silné penetrace. Díky své extrémně tenké látce, která je mnohem lehčí než látka alfa a beta paprsků, gama paprsky procházejí i přes relativně silné vrstvy olova. Co se týče jejich kvality, gama paprsky jsou podobné povaze duchovního a závěr, že gama paprsky nejsou nic jiného než duchovní částice s vnějším pláštěm velmi lehké hmotnosti, je velmi sugestivní! “ („Tajemství energie atomového jádra“).

Vollmann v odpovědi na otázky o kometě Kohutek píše, že to není Velká kometa, protože nemá vlastnosti té druhé (zpráva „The Last Time“ v knize „Religious Topics in a New Light“). Zpráva však podle mého názoru zároveň neposkytuje žádné známky takového objektu pro astronomická pozorování.

Věřím, že nejviditelnějšími znaky Velké komety by byly následující - snadno pozorovatelné:

- „Odletová trajektorie“ (úniková trajektorie), ne eliptická dráha (Velká kometa není součástí sluneční soustavy, u známých objektů z mezihvězdného prostoru to vypadá takto);



(2020-02-10_Vienna. Borisovova zpráva pro OSN).

- k popisu její trajektorie bude nutná úprava výpočtů podle zákonů Newtona / Einsteina (jádro Velké komety pochází zcela z pravěké duchovnosti a nesestává ze samostatných částic duchovních proudů, odděleně oděných do skořápek hrubohmotnosti a poté již formovaných do nebeského tělesa. Gravitace by proto měla na ni působit jinak než na obyčejnou kometu);

- v radičním spektru bude linie zničení antielektronů (pozitronů) při energiích 511 keV a linie kosmického gama záření.

Kromě známek samotné Velké komety můžeme hovořit také o jevech v samotné sluneční soustavě, které s ní souvisejí (ve skutečnosti je jim věnována část zprávy „Návrat Betlémské hvězdy“ o kometě).

Další příspěvek:

Kanibalismus

Přidám několik slov (i když to nemá zásadní význam).

„Samozřejmě si můžeme položit otázku, jak došlo k nakažení úrovní Druhého světa v takových směrech?“

Jelikož na Zemi proudí proudy vycházející z různých částí látky, mohlo by to pocházet z jiného světa (dokonce z jiného vesmíru). V „Marii z Magdaly ... Ismaniele“ o Pergamu si můžete

пřečíst: „... Tam ... žil divoký chtíč, který podnítil hrozné násilné činy zjevně kyklopských lidí a zvířat. Nebyli to lidští duchové ... byli to potomci Lucifera. Posedlí touhou po moci a násilí vytvořili díla moci a násilí v rytmu Kreativní vůle. Obyvatelé zajali strašlivé rozpory zákonů, které vytvořili. Mívali divoké oběti, praktikovali černou magii. “

V „Poselství“ se říká, že Selhání Nejvyššího chápání lidí vytvořilo mezeru, skrz kterou byly postaveny mosty přitažlivosti homogenních látek k Regionům temnoty.

Alespoň v Jižní Americe lze paralely zcela jasně vysledovat mezi astronomickými pozorováními kněžů starověkých civilizací, mýty a divokými kultury s lidskými oběťmi.

Když se to stalo a zda s tím má Lucifer něco společného, je jiná věc. „Egyptané“ nejprve popisují šťastný život lidí na Zemi a teprve poté se říká, že byl vyslán Lucifer. Ale možná už dříve ve sluneční soustavě lidé (putující duchy) zničili planetu Mallona.

V „Izmaelovi“ (ne „Izmaelovi - připravovateli cesty“) se totéž říká, že Lucifer byl vyslán poté, co bylo patrné, že většina lidí zůstává na nižších úrovních a nevyvíjí se tak rychle, jak to navrhuje Světlo (myslím, řeč je o počtu inkarnací v hrubé materialitě a o tom, že lidé začali přijímat další počet z nich).

Originální texty:

Kanibalismus

Добавлю несколько слов (хотя это и не имеет принципиального значения).

«Конечно, мы можем задать вопрос, как уровни Иного Мира оказались зараженными в таких направлениях?».

Так как на Земле встречаются потоки, исходящие из различных частей Вещественности, то это могло прийти и из другого Мира (даже другой Вселенной). В «Marie-Madeleine ... Ismaniela» о Пергаме можно прочесть: «... Там... обитало дикое вождество, которое побуждало к ужасным насильственным действиям кажущихся циклопичными людей и животных. Их нельзя было назвать человеческими духами... это было отродье Люцифера. Одержимые жаждой власти и насилия, они в ритме Созидающей Воли создавали труды власти и насилия. Страшные противоречия созданных ими законов захватили обитателей. У них в обычае были дикие жертвоприношения, они занимались чёрной магией».

В «Послании» говорится о том, что Провал Высшего постижения людей создал пролом, через который были наведены мосты притяжения однородных субстанций к Регионам Тьмы.

По крайней мере в Южной Америке достаточно явно прослеживаются параллели между астрономическими наблюдениями жрецов древних цивилизаций, мифами и дикими культурами с человеческими жертвоприношениями.

Когда это произошло и имеет ли отношение к этому Люцифер — это другой вопрос. В «Египтянах» сначала описывается счастливая жизнь людей на Земле, и лишь потом говорится о том, что был послан Люцифер. Но, возможно, уже до этого в Солнечной Системе люди(странствующие духи) погубили планету Маллону.

В «Измаиле»(не «Измаиле — подготовителе Пути») то же говорится, что Люцифер был послан уже после того, как стало заметно, что большинство людей остаются на нижних уровнях и не развиваются так быстро, как это предполагалось Светом(думаю, речь идет о количестве воплощений в грубой вещественности, и о том, что люди стали взваливать на себя дополнительное их число).

В ожидании Звезды. Второе Солнце.

По свидетельству Хэрберта Фольманна в «Книге Иакова» о Великой Комете сказано: «неописуемо большая звезда засветилась и затмила другие, так что они больше не светились». Тут следует отметить, что во времена Иисуса Её наблюдали не грубовещественно.

В грубой вещественности под «звездой» понимают массивное самосветящееся небесное тело, состоящее из газа или плазмы, в котором происходят термоядерные реакции. Для этого такое тело должно быть достаточно массивным – самая маленькая известная звезда (OGLE-TR-122b) имеет массу около ста масс Юпитера. Появление такого постороннего небесного тела в Солнечной Системе привело бы к её разрушению.

Обычная комета же не является самосветящимся небесным телом, она светится благодаря Солнцу.

«Великой (Большой) кометой» (хотя это не официальное определение) обычно называют комету, видимую на небе простым глазом; видимую днём комету могут называть «Великой кометой солнечного света». В некотором смысле и о таких кометах можно сказать, что они затмевают другие звёзды. Так как уже сейчас известна межзвёздная комета – «21 / Борисов», открытая астрономом из Крыма Геннадием Борисовым в 2019 году – то целесообразно сказать о возможных особенностях Излучения от Великой Кометы.

Если в присутствии небесного тела происходит рождение электронно-позитронных пар, то в спектре излучения будет наблюдаться линия аннигиляции антиэлектронов (позитронов) на энергиях 511 КэВ – это ярчайшая линия в спектре излучения «нашей» Галактики на энергиях, превышающих 10 КэВ. Такое излучение в проведённых наблюдениях связано со вполне определёнными небесными объектами – в основном в центре «нашей» Галактики:

В этом случае, вероятно, это связано с рождением электронно-позитронных пар в сильных гравитационных полях сверхмассивной черной дыры и порождаемыми ею астрофизическими процессами. В случае с Великой Кометой рождение таких пар может быть следствием присутствия Силы, втекающей в грубую вещественность в форме электрической энергии.

В грубой вещественности такое излучение аннигиляции будет сопровождаться гамма-излучением, конкретный спектр которого будет зависеть от механизма облачения Ядра Великой Кометы вещественностью.

Хэрберт Фольманн о гамма-лучах: « Но что такое Гамма-лучи? Они особо отличаются от двух других типов излучения тем, что являются электромагнитными волнами огромной скорости и сильной способности проникновения. Благодаря их чрезвычайно тонкой субстанции, которая значительно легче субстанции Альфа и Бета-лучей, Гамма-лучи проходят даже сквозь относительно толстые слои свинца. По своему качеству Гамма-лучи похожи на природу духовного и очень напрашивается заключение, что Гамма-лучи являются ничем иным, как духовными частицами с внешней оболочкой из совсем легкой вещественности!» («Тайна энергии атомного ядра»).

Отвечая на вопросы о комете Когоутек, Фольманн пишет, что она не является Великой Кометой, так как она не обладает признаками последней (доклад «Последнее Время» в книге «Религиозные темы в новом освещении»). Но при этом, на мой взгляд, доклад не дает признаков такого объекта для астрономических наблюдений.

Полагаю, что наиболее явными признаками Великой Кометы являлись бы следующие – легко наблюдаемые:

– «Пролётная траектория» (траектория ухода), а не эллиптическая орбита (Великая Комета не часть Солнечной Системы, у известных объектов из межзвёздного пространства она имеет такой вид);

(2020-02-10_Вена. Доклад Борисова в ООН).

– для описания Её траектории будет необходима поправка к вычислениям по законам Ньютона/Эйнштейна (ядро Великой Кометы целиком происходит из Первозданной Духовности, а не состоит из отдельных частиц духовных потоков, облучившихся в оболочки грубой вещественности по отдельности, а потом уже сформировавшихся в небесное тело. Поэтому Тяготение должно действовать на неё иначе, чем на обычную комету);

– в спектре излучения будет наблюдаться линия аннигиляции антиэлектронов (позитронов) на энергиях 511 КэВ и линии космического гамма – излучения.

Кроме признаков самой Великой Кометы, можно говорить и о явлениях в самой Солнечной Системе, связанных с Ней (собственно часть доклада «Возвращение Вифлеемской звезды» о Комете им и посвящена).