

Bohové se vracují

Cesty vědomí

1.knižní vydání



V Komni 12.1.2012

Motto:

**Člověk je tvor,
jehož osobní a sebevědomý život
je nerozlučně vetkán
do přediava velkého života.
Velký život zde byl, je a bude.
Bud' i ty člověče!**

Preambule z ústavy ČR

My, občané České republiky v Čechách, na Moravě a ve Slezsku, v čase obnovy samostatného českého státu, věrní všem dobrým tradicím dávné státnosti zemí Koruny české i státnosti československé, odhodláni budovat, chránit a rozvíjet Českou republiku v duchu nedotknutelných hodnot lidské důstojnosti a svobody jako vlast rovnoprávných, svobodných občanů, kteří jsou si vědomi svých povinností vůči druhým a zodpovědnosti vůči celku, jako svobodný a demokratický stát, založený na úctě k lidským právům a na zásadách občanské společnosti, jako součást rodiny evropských a světových demokracií, odhodláni společně střežit a rozvíjet zděděné přírodní a kulturní, hmotné a duchovní bohatství, odhodláni řídit se všemi osvědčenými principy právního státu, prostřednictvím svých svobodně zvolených zástupců přijímáme tuto Ústavu České republiky.

Stručněji sděleno:

Občané samostatného českého státu, jsou odhodláni budovat, chránit a rozvíjet republiku v duchu nedotknutelných hodnot lidské důstojnosti a svobody, vědomi si svých povinností vůči druhým a zodpovědnosti vůči celku, jež je založený na úctě a odhodláni střežit a rozvíjet bohatství a řídit se principy právního státu prostřednictvím zvolených zástupců.

Jsou to jen prázdná slova nebo je to srozumitelný cíl našeho člověka?

Co jsou vskutku:

nedotknutelné hodnoty,
důstojnost,
svoboda,
povinnosti,
úcta,
celek,
kdo je zvolený zástupce?

I o tom jsou následující řádky...

Obsah:

1. Slovo úvodem
2. Vnímání se probouzí
3. Poutník z hvězd
4. Slova lidské řeči
5. Hra duhy
6. Duhový svět rostlin
7. Síly a semínka rostlin
8. Tajemství síly a hmoty
9. Všeobecně o působení vyšších sil přírody
10. Člověk, bytost neznámá
11. Cesta vědomí
12. Působení sil planet, stálic, zvěrokruhu a sil vyššího řádu
13. Voda
14. Na povrchu Země
15. Země, místo prožívání
16. Na bytostné vlně
17. Bohové se vracejí
18. Pozemský člověk a síly přírody
19. Příloha pod čarou
20. Související literatura a texty

1. Slovo autora úvodem.

Nový zlatý klíček chce posloužit těm, kdo chtějí procitnout. Ku pomoci otevírání věcí života takového, jaký ve skutečnosti je. Bez ohledu na stupeň poznání samotného autora, osobní názory čtenáře a často na jednostranné snahy dnešní lidské společnosti, její ekonomiky, vědy a techniky.

Je jen na svobodné vůli a citlivém úsilí čtenáře, bude-li mu pozvolna inspirací, pro otevírání dveří jednoho zdánlivého tajemství za druhým, v tvůrčím klidu a radosti, která je průvodním jevem pravého poznávání.

Klíček, který se zasouvá vždy do správných vrátek, nemusí však být právě ze zlatého kovu. Mnohem živějším klíčkem může být ten, který vyrůstá ze zasazeného semínka v teplé a vlhké úrodné půdě.

Je bohatstvím být prostě rostoucím klíčkem poznání, vyvěrajícího z toužícího a hřejivého srdce a čistého myšlení zdravého rozumu. To samo je tvůrčí a budující.

Samotná knížka je členěna do několika kapitol, vždy se stručnou předmluvou, které pozvolna roztáčí běh souvislostí života a smyslu věcí, včetně příkladů. Nejen k zamyšlení a posuzování, ale zejména k narovnání mnohého, jež si člověk v bouři dnešních informací, snah a nauk a zdánlivých možností již vůbec neuvědomuje. Ty zdánlivě nepodstatné maličkosti jsou však pro jeho život zásadní.

V každé době se vždy objevuje něco zajímavého, nového, či zázračného. Avšak největším zázrakem je to, že za vším stojí prostá, logická a zákonitá přirozenost. Přirozenost dostupná již dítěti. A v přirozenosti je vědění všech věcí a základ pro štěstí.

Na doplnění zde autor uvádí, že pro ilustrace použil některé obrázky stažené z internetu. Pokud by někdo cítil, že jsou porušena jeho práva, ať prosím upozorní.

Některá slova mají při sobě číselný index, příkladně ¹⁾. Je to odkaz, který je více rozvinut v přílohové části knížky - pod čarou.

S chutí do práce. Od jednoduché předmluvy každé kapitoly, k samotnému obsahu jednotlivých kapitol a dále krůček po krůčku až pozvolnému procitnutí v jasném zření věcí svátečních i všedních.

2. Vnímání se probouzí.

(První slovo na naší cestě je vnímání, pokusme si jej v krátkém výletu po nejbližším okolí uvědomit).

Uprostřed, v obzoru života lidské bytosti, je planeta Země. Stojí na ní vědomý člověk obdařen jistým stupněm poznání, svými pohledy na život, vlastními zkušenostmi a prožíváním.

Nuže člověče, podívej se, na čem stojíš, pohlédni doprava i doleva, vzhlédni a naslouchej. Co vnímáš, cítíš?

Snad v tobě ožijou po každodenní práci s přicházejícím večerem slova, jež vetkal do své básně V. Hugo:

Slyšíte mne, vy tam, hvězdy?

Žádný strach! Já vás nepočítám, mám k vám jiný vztah.

Zajímá mne spíše, zdali naši pýše nedáte znát z výše, že jsme jenom... prach!

ooOoo

Než se však hvězdy zjeví, předchází tomu západ slunce. Kdo dovede klidně pohlédnout ¹⁾ do zapadajícího slunce, musí uvidět zázrak barev. Nikoli jen zázrak, který slunce vytváří na své celodenní pouti po nebeské klenbě a ten, který je důsledkem jeho působení v pozemské krajině, ale především zázrak, jenž vzniká ve vědomí zúčastněného.



Nejprve lze vidět oslnivě žhnoucí zlatožlutý kotouč, který možno přirovnat k tekutému bílému zlatu. Po chvíli je možno vnímat i barevný odstín ve zlaté. Okolo kotouče se může objevit jemně zelená či nachová barva a zářivě duhová síť paprsků.

Přenesení-li zvolna člověk zrak nahoru či bokem, na modrou oblohu, uvidí neurčitý „krystal“ modrozelené barvy obklopený nachovou září. Někdy má „krystal“ tvar trojúhelníkový někdy i formu kříže.

V uvedeném obraze bylo mluveno o zlatě, kterému se říká sluneční kov. A světe div se, velmi tenký plátek zlata v proudu světla prosvítá zelenou barvou. Je-li zlato v jemném, koloidním stavu (v jemně rozptýleném stavu, nikoli však rozpuštěno), příkladně ve skle, má barvu nachovou až purpurovou (purpurová není červená).

Hra barev pokračuje. Jakou pak barvu má celá příroda?

Je přece svěží ve své zeleni a snoubí se s modravou oblohou. Zelená je barvou, za kterou vděčí rostlinná říše záření slunce.

A co květy jabloní, které kvetou každé jaro před okny? Bývají v době květenství obklopeny jemně nachovou auroou. Je to vše náhoda?

Slunce zapadlo, krajina se halí do chladu a někde, velmi blízko, hlasitě zpívají kosové, spolu s mnoha jinými zpěváčky. Je to pro radost, nebo je to díky za krásný den?

Odborníci na přírodu řeknou, že si hájí své teritorium. Avšak díváte-li se a nasloucháte-li jim srdcem, tak to vyznívá docela jinak.

Den přechází v noc a na indigově modrém nebi se objevují tisíce hvězd i některá z planet.

Člověk pojednou už nevnímá přírodu kolem sebe, ale pocítí ohromné dálavy a nepojmenovatelnou vnitřní touhu. Málem by vzlétnul, kdyby jej nezastavily intimní paprsky právě vycházejícího, stříbřitého měsíce.

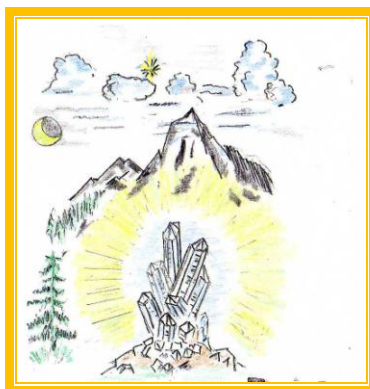


Měsíc, souputník Země.

Jeho barva se podobá stříbru. On sám odráží světlo Slunce jako stříbrné zrcadlo. Nejen však to, on odráží i působení planet a hvězd, tedy odráží a zprostředkuje jejich silová působení. Nejsou zde míněny jen fyzikální gravitační síly, ale celá ta nepřeborná směs proudů a vesmírného záření.

Při pohledu na Měsíc je v člověku probouzen intimní pocit zamilované tesknosti, která souvisí i s počítím nového života a lunárními cykly v přírodě. A také s chladem jiskřivé zimní noci, kdy mrzne, až praští.

To na chvíli přivádí k obrazu nejen čirých krystalů sněhových vloček, jež mají ve své mnohosti zákonitě bílou barvu, ale také ke křišťálu, vzdáleným horám a chladivým vodám, jež rodí život.



Ochladilo se a poutník z hvězd chladem procitá, nejen však chladem samotným, nýbrž i v touze poznat zapomenutá tajemství života.

3. Poutník z hvězd.

(Vědom si svého vnímání, které je živé a pohyblivé, člověk hledá, kde má toto vědomí svůj domov, nebo alespoň krátkodobý domovský přístav. Místo bezpečí a míru. Kde může sdílet život i slovem.)

Kdo je tím procitajícím poutníkem z hvězd? Jsem to přece já, člověk. Ano jsem si vědom sám sebe. Kde to jsem a kdo vlastně jsem?

Tato slova by se dala docela nahradit dětskou hrou. Kde to jsem?

Tedy vím, že jsem z malé obce z úpatí Bílých Karpat, na Moravě, v České republice, v Evropě na planetě Zemi. Ta je třetí planetou ve Sluneční soustavě, která je ve sféře Galaxie zvané Mléčná dráha, jež je součástí systému vesmírných metagalaxií... A dál?

Přestože je to již dnešnímu člověku neznámé, my můžeme místo určení, ještě více rozšířit. Protože náš vesmír je součástí světové obce Ephesus, která krouží v pozdějším Stvoření světů nazývaném Asia, jež je neseno oživenou hmotou. Ta se zformovala z Prvotního nezměrného a mimohmotného Stvoření, které vzniklo ohromným výronem všeobslhlého záření „Budiž Světlo“, jako důsledek působení tzv. Boží říše... Tak!

Boží říše? A nad tím vším je ještě nezměrnější majestát ... Tvůrce, Stvořitel, Bůh... Zdroj všeho...

Pojednou jsme zcela mimo jakoukoli představivost lidskou!

Pozemský člověk jde v mrákotách do kolen, protože již velikost samotné Země je pro něj nepředstavitelná natož vše, co je dále a výše.

Ale ouvej, první zakopnutí a podivná nejasnost. Pojednou jsou tu slova „Budiž Světlo“, „Bůh“...

Jsem zde, kde se cítím doma a prožívám svůj pozemský život. Proč bych se tedy měl zabývat náboženstvím a dějinami církví a náboženských sdružení. Jsem přece člověk žijící v moderní realitě. A jsem-li člověk čestný, zejména vůči sobě, tato slova ve mně vyvolávají jisté obrazy, vyvolávající nesoulad s mým poznáním.

Chápu ovšem také správně tyto pojmy, jimiž moudří tohoto světa toužili dávat vědění svým bližním a národům?

Myslím, tedy jsem. Mám vědomí, uvědomuji si, vnímám city, emoce, bolest i radost, teplo. Vnímám pozemsky lásku, spravedlivost a také se potřebuji hýbat a pracovat, povídat si s lidmi, mít rád a obdivovat přírodu, hvězdy, život. Hledat Pravdu o životě.

Odkud se však bere ta potřeba a neklid hledat a toužit. V čem spočívá nalézat štěstí a pochopení?

Byl zmíněn pojem Bůh. Avšak jestliže je zde tak nesmírná moc, která vládne nade vším tímto bytím, pak i já jsem jeho tvor a zajisté mám něco z Něj, něco z jeho vůle. Kompas, který mi vždy pomůže nalézt Pravdu o všem a také jít jejími cestami. Proč jinak bych cítil ten věčný neklid, ústící v touhu po poznání, po radosti a štěstí, síle a zářivém míru. Proč bych tady měl vůbec vědomě být?

Aha, vědomí! Vědomé vnímání!

Vědomí je totéž, co být „při tom“ - přítomnost.

Zvláštní. Zvířata a děti plně žijí přítomností. Až jednoho dne dítě řekne - já. Také já byl, jsem a budu. Pojednou se z přítomnosti odděluje minulost a budoucnost.

A jak je zákonitý růst a vývoj člověka, tak je celé bytí protkáno přesnými a důslednými zákonitostmi, které jako oceány, veletoky a říčky proudí celým bytím. Vše se to

hýbe a vlní, zapadaje přesně jedno do druhého v kráse a dokonalosti. Tento pohyb má své rozměry a formu a vlastnosti. Jak to však vše sdělit?

My lidé se dorozumíváme řečí a je nesmírnou pomocí, již vetkanou do samotných slov, že tato slova a věty již obsahují cesty k Pravdě. Chyba je jen v tom, že staletí rozdělila smysl slov od jejich zachvívání a tak vibrace (chvění) slova již nevyjadřuje (neladí) s jejich smyslem. Pak tedy i obrazy pojmů v paměti a při sdílení nejsou v souladu s lidmi vyslovenými a napsanými slovy.

Proto je nedorozumění nyní na světě.

Pohlédněmež v tomto smyslu na slova: „vývoj člověka, činnost, radost, potřeba obživy, těšit se, očekávat, neklid“ a mnoho jiných. Každému z nich je vlastní jistá forma a také míra pohybu. Je přece pochopitelné, že příkladně očekávám-li a vyslovuji-li slovo radost a mám při tom vždy ruce složené v klíně, radosti nedosáhnou. Stejným způsobem nebudu mít také obživu...

Jsou zde krásná slova z úst moudrého: „Pravdu má ten, který má podíl na její výši“.

V této větě je opět vyjádřeno, že jen pohyb vede k Pravdě. A co je Pravda? To je přece něco, co je neměnné, něco mající trvalou, neměnnou hodnotu.

Trvanlivost a neměnnost v nás však vyvolává obraz statiky a jakési zakonzervovanosti či ztuhlosti, což je přesný opak pohybu.

Zde jsme se nechali oklamat školním výkladem toho, co naše smysly vnímají. Přece trvanlivost a tedy i hodnota věcí nespočívá ve vnějších okolnostech ani výkladech k nim, ale právě jen ve vlastní živosti a pohyblivosti.

Příkladem zde může být trvanlivost potravin. Ta nespočívá v jejich způsobu konzervace a skladování, ale především v jejich vlastní vitalitě, přiměřené pak k výživě jednotlivce. Nejde přece o uchovávání potravin, ale jde především o výživnou hodnotu samotné potraviny.

A jako je naše tělo vyživováno prostřednictvím potraviny, tak i slova lidské řeči jsou nesena jejich „výživnou hodnotou“, jejich chvěním. Velmi přesně opět slova vyjadřují míru pohybu. Příkladně: „mlácení prázdné slámy“. Nač je přemíra slov, když z nich nic není, jen se pletou pod nohy a člověk marně pátrá, co tím chtěl básník říci. Smrtelná nemoc dnešní doby.

Správně volená a použitá slova jsou potravou a výživou lidského nitra, mající ve svém důsledku vyrovnaného a činného člověka s jasným vědomím.

Jsou tedy slova vyjadřující vysokou pohyblivost a také slova s nízkou pohyblivostí, které by se více měly pojímat jako zvuky živočišné říše vedoucí až k nelidskosti. My se chceme však zabývat podílem na výši Pravdy, svém činném štěstí. K tomu je značné množství slov. Jsou však také slova, jejichž výživná hodnota je pro člověka dosažitelná jen z nepatrné části a v tušení.

Pokusme se v další kapitole přiblížit „výživnou“ hodnotu některých slov, které pomohou lépe přiblížit smysl lidského života zčásti uchopenou v dalším textu.

4. Slova lidské řeči.

(Slova nejsou jen prázdné a neživé zvuky, nýbrž činy lidské vůle, činy lidského vědomí. Pomáhají osvětlovat, budovat a jít cestami života. Také však, jsou-li nemocná, trápí, obírají o radost a matou.)

Nechť se čtenář ve svém vnímání vnoří do obrazů, jež vyvolávají níže uvedená slova.

Jsou-li to jen obrazy vjemů samotných písmen či matné obrazy, jež uvedená slova vyvolávají - není zde stejnorodá vibrace s jejich skutečnou hodnotou. Čím jasnější a ostřejší jsou pak obrazy vyjádřené slovy, tím lépe vyjadřují také živý pojem. Správná a budující slova nejsou totiž věci lidské dohody nýbrž zákonité děje.

ČLOVĚK – TĚLO

Slovo člověk vyvolává poměrně jasný obraz - tělesná schránka je dobře smysly vnímatelná, popsána a charakteristická pro každého jedince. Tělesná schránka je dočasný pohyblivý dar přírody. Tělo však není celý člověk. K tělu patří i mozek a jeho produkt, rozum.

ČLOVĚK – DUŠE

Duševní obraz člověka lze vnímat více mimosmyslově, v maličkostech, harmonii pohybu a výrazu. Duše člověka je jistá schránka, jejíž složení není z materie dostupné smyslům, avšak do jisté míry zprostředkované a dostupné některým pozemským technikám. Forma duše ještě souvisí s přírodou. Duševno je jeho nedílnou částí člověka.

LIDSKÝ DUCH

Lidské duchovno nemá podstatu v tělesné schráně ani v rozumu. Není to ani výraz pro strašidlo. Pro tento pojem není pro dnešního člověka dostupný obraz. Pohyblivost a živost toho utváření je mimo dosah lidských smyslů a představitosti. Přítomnost ducha, jako podstaty duše člověka, lze vycitovat v dojmu a vyzařování, jež souvisí s pojmy láska, vlídnost, rozhodná spravedlnost, ukázněnost, míruplnost, pokora i hrdost v jednom.

Lidský duch je podstatou člověka, nemá původ v přírodě a jeho nepřítomnost okamžitě způsobí pozemskou smrt těla.

MATERIALISMUS

Je pojem pro dnešní způsob myšlení civilizovaných lidí, kteří vidí podstatu všech věcí v hmotě samotné a to v jejím nejzazším výběžku dostupném smysly a přístroji. Tento pojem charakterizuje vládu hmoty nad podstatou člověka. Dnešním nástrojem materialismu je myšlení a rozum.

NÁBOŽENSTVÍ

Je pojem pro úsilí skupiny sobě vnitřně podobných lidí, obsáhnout vývoj člověka směřující ke smyslu života - k Bohu. Žel zpravidla vede k materialismu i násilí. Lidé časem zapomenou, že podstatou náboženství je vývoj vědomí ve smyslu vyšší pohyblivosti a nastolí pravidla. Tato pravidla brzy vývoj zastaví, protože nejsou v souladu s proměnou přirozeného vývoje.

DUCHOVNÍ

Tento pojem svou živostí patří k jádru života, tedy zachvívá se ve vysokých harmonických vibracích a vytváří samovolně zářivé povznášející okolí. Není výrazem pro společenské postavení jednotlivců v různých náboženských společenstvích, přestože výjimečně zde mohou být lidé s velkou vnitřní duchovní hodnotou.

SVĚDOMÍ

Je pojem pro to živé a neumlčitelné v člověku, jež je neoddělitelné od vědomí (s-vědomím) a je projev nejhlubšího nitra a lidského ducha. Čím je duch silnější v projevu, tím je také jeho svědomí rozhodnější v činu, svědomím pak žije i sám člověk, kráčející cestami ducha.

LÁSKA

Je projev největší síly v celém vesmíru a rozsáhlých nadvesmírných úrovních. Je v přímé souvislosti s pojmem Bůh, je jeho projevem. Láska má mnoho odstupnění. Nejnižší stupeň Lásky resp. její absence, souvisí se zhroucením hmoty, s tzv. gravitačním kolapsem.

PRAVDA

V souvislosti s tímto pojmem již byla vyslovena slova „podíl na její výši“. Tedy podstatou je pohyb - tvořivá činnost, jež prospívá všem tvorům. Na cestě k nezměrné Pravdě je mnoho malých pravd, sloužících jednotlivcům k vývoji. Nástrojem v hledání pravdy je zkušenost i omyl. Nikoli sklon k omylům. Pravda souvisí se spravedlností, a proto musí být omyl vždy vyrovnán. Přiměřeně zaplacen. Pravda je pojem pro dokonalost.

HARMONIE

Slovo, jež přímo souvisí s jinými slovy, jako krása a soulad, které vyjadřují vzájemnou vyváženost všech forem a jejich vzájemných působení v úrovni jejich existence. Harmonie je všude tam, kde se působení jednotlivých forem života beze zbytku podřídilo přírodním a vyšším zákonitostem.

SVOBODA

Přesto, že slovo svoboda vnímá každý jedinec odlišně a také je odlišně realizuje, přece jen je jeho základ, tedy smysl jeden. A je zakotven ve slově samém, ať je v jakékoli řeči. Svoboda zní v slovanském kontextu jako „svo boh dá“. V krátkosti „co člověk činí a myslí může být prospěšné jen ve smyslu a směru zákonitostí“. Tedy „Co bůh dá“. Míněny jsou zde zákonitosti přírody a Vyšší Moci, bez jejichž dobré znalosti a užívání je svoboda jen prázdný pojem.

BŮH

Nejvyšší ze všech pojmů, pro něž nemá člověk vybavení. V tušení své vlastní podstaty, v duchu, však může tento pojem prožít v síle, která nemá pozemské obdoby. Proto je v moudrých knihách řečeno, že jen rozvinutý lidský duch má schopnost „předstoupit“ před stupně Božího trůnu.

Blíž ani nemůže, ztratil by své vědomí. Podobal by se člověku, který svévolně rozhodl udržet pozemskou svébytnost v epicentru jaderného výbuchu.

Jak pracují zákonitosti v úrovni bytí pozemského člověka, poutníka po hvězdách, a jak s nimi žít a putovat v souladu se dozvíme postupně dále.

5. Hra duhy

(Duha je projevem vyšší zákonitosti, jež je nesena krásou. Ta krása je však kolébkou i přístavištěm pro vyšší formu života).

Po ujasnění některých pojmů se opět vnoříme do prožívání barev slunečního spektra. Do harmonie barev.

Kdekoliv se v přírodě rozhlédneme, jsme obklopeni krásou barev minerálů, flóry a květů, motýlů a ptactva, krásou oblohy, krajiny. Barvy jsou ve vší důslednosti přirozenými útvary přímo vyzařovány nebo jsou charakteristické odrazem od jejich povrchů a protkané jejich vlastní aurou, zářivým věncem.

Sluneční působení všechny pozemsky projevivší se barvy samo obsahuje a záleží na zformování materie, která světlo propouští nebo odráží. Barvy jsou jakoby plášť pána Slunce. Tkanivem díla sil přírody ve hmotě, jež se znovu osamostatňují, vzdávaje hold síle Slunce.

Že se síly Slunce projevují mimo jiného v zeleni vegetace, nikoho nepřekvapí. Nad čím se však vždy zastaví dech je duha, v jímavé kráse a harmonii barev.

Duha vzniká jen při splnění určitých podmínek. Působením zemského tepla, světla, vzduchu a vody. Na to je ideální bouřka z tepla v pozdním letním odpoledni.

Mezi mraky tu prosvítá kužel slunečních paprsků. Slunce je na západě a na východ od pozorovatele prší z potmělého oblaku. V dětské radosti by se chtěl člověk za duhou rozběhnout a dotknout se jí, ale ona je lidské ruce nedosažitelná. Je hrou lomu světla tisíců padajících kapek, kterým je dovoleno na chvíli být při tom. A barvy?

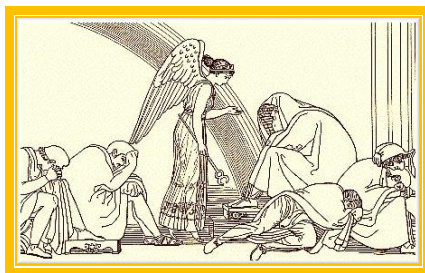
Nejblíže zemi jsou chladivé barvy fialově modré, nahoře pak žlutě načervenalé. Stane-li se, že je duha dvojitá, pak jsou v druhém oblouku barvy obráceně. To má nejen fyzikální vysvětlení, ale jak poznáme později i hluboký smysl.

I ráno by mohla být duha, ale zemské teplo zrána málokdy vyvolá bouřkovou přeháňku. V poledne pak přirozeně duha na obloze být nemůže, jediné u vodopádů.



Je jen málokdo, koho by se zjevení duhy niterně nedotklo. Tento dotek však má ještě jiný rozměr. Harmonie výše uvedených, zdánlivě jen fyzikálních souvislostí, je způsobena tkaním různorodých neviditelných sil přírody. Toto tkaní dosáhne ojedinele takové krásy, že je jí zákonitě „přitažena“ přírodní síla vyšší inteligence, pro kterou je tato duha „oděvem“.

Dříve, dokud byla země, voda a vzduch protkány mnohem vyšší čistotou, byla tato přírodní síla - bytost - i spatřována. Moudří středomořského starověku ji v úctě jmenovali „Iris“!



Vědění o přírodních silách, bytostech, zde není jen vzpomínkou na starověk. Dochovalo se dodnes a i v pohádkách. Příkladně anglicky se řekne pohádka „fairy tale“, což je v doslovném překladu „povídání o bytostech“. Také staré české pohádky a pověsti oplývají bohatě živoucími přírodními bytostmi. O čem se zde ale v pravdě mluví, uvidíme později.

6. Duhový svět rostlin a spřízněných sil

(Duha není jen světelný úkaz v ovzduší, ale harmonie sil je vetkána silami přírody i do světa rostlin, světa, nad jehož rozmanitostí a účelností se opět tají dech)

Duha, je člověku stěží dosažitelný akord tepla, světla, vzduchu a vody. Je však dosažitelná životu světa rostlinného.

Rostlina, vyrůstaje z tepla země, jakoby pozvolna „prýštila“ do ovzduší, blíže ke slunci. A jak to souvisí s duhou?

Stejně jako je duha výsledkem souhry vzdušných sil přírody, tak je i viditelné tělo rostliny výsledkem tkaní obdobných sil. Zatímco duha je ztvárněním teplého výdechu země zformované do vodních kapek prozářených slunečními paprsky, je rostlina zhmotnělou formou tkaní živoucích sil na povrchu země. V půdě a nad ní.

Čím se toto tkaní projevív?

Je to především formováním velmi jemné látky, stěží uchopitelné lidskými smysly. Jemná látka je však smysly poznatelná a hmotně se demonstruje tělem samotné rostliny. Kořenem, stvolem a listy, květní částí a později plody. Zdá se být podivným toto přirovnat k duze. Nahlédněme však do jemnější formy hmoty, která předchází formování těla rostliny.

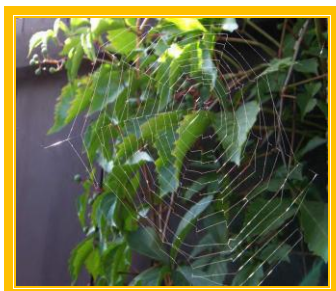
Dnešní věda ví, že zelené rostliny pomocí tzv. fotosyntézy vytvářejí jednoduchý cukr ze vzdušného kysličníku uhličitého, vody a slunečního světla. Možná si nyní čtenář zrovna představil cukr, který lze koupit v obchodě. A podobně to vidí věda, ale blíž k podstatě věci se zatím nedostává. Ono totiž to vše probíhá v jiné úrovni, než bychom dle představ vědy očekávali. A to v úrovni jemné hmoty, jež je lidským smyslem nedostupná. Zde pak působí síly a formují se živé útvary, které jsou člověkem zpravidla opomíjené.

Tyto síly, majíce příslušnou formu, totiž „nasávají“ ze hmotně neprojevené podstaty rozptýlenou materii a „rozptýlené světlo“ jako svou výživu a zpracované je dále předávají do jemného, oživeného proudu těla rostliny.

V uvedeném působení není možné pracovat bytostné síle s materií hrubé hmoty, kterou známe z fyziky a chemie, ale jedná se především o jemnou materii, tedy předstupeň nám známých atomů, molekul a sloučenin. Dalo by se říci, že tato hmota je z prosvětlenější a živější úrovně a je v úzkém a zákonitém spojení s projevenou (viditelnou) materií. Bytostná síla s ní pracuje prostřednictvím stejnorodého vyzařování - spoluzachvíváním.

Samotné vkládání jemné látky do těla rostliny se neděje nahodile, nýbrž přesně na předurčené místo. Podle takzvaného astrálního předobrazu, jenž je ve vysoké dynamičnosti již připraven pro hmotný projev. Astrální obraz by se dal také nazvat dílčí vůlí přírody.

Tento předobraz je formován blízkým vyzařováním okolí rostliny, samotnou podstatou semene a zpětnými podmínkami rostlinného růstu. Astrální „předobraz“ dané rostliny není někde daleko, tedy ve hvězdách, nýbrž jím je v předstihu rostlina prostoupena. Není statický, ale velmi pohyblivý (tekutý). Vše lze připodobnit utkané pavučině, na kterou se z vlhkého vzduchu ochlazením vysrážejí zářící kapky vody.



Fotosyntézu si tedy lze přiblížit jako děj, kdy „rozptýlené světlo“ je spolu se vzdušnou materií unášeno bytostnou silou a předávané do proudu zelené rostliny. Důsledkem je jemný, velmi tekutý koloid⁴⁾, podobající se vzdáleně svou strukturou škrobu. Není zde však míněn škrob, který používají hospodyňky při praní, ale jde o jemnou látku, která se dále formuje do cukrů ve šťávách rostlin nebo zhutnělé, vláknité celulózy v listech či stvolu a v nejtvrděší podobě pak v kořenu a dřevu.

Věci však jdou mnohem dále. Zda ze „zjemnělého škrobu“ vznikne cukr, nektar, vůně, z celulózy skelet rostliny či později semínko, o tom rozhodují další síly.

Jsou to síly působící jako typicky zemské, vodní, vzdušné a ohnivé (tepelné). Stav vzrůstu samostatné rostliny a přítomnost dalších forem života v její blízkosti do tohoto dění zajisté vstupuje.

Byly zmíněny síly země, vody, vzduchu, tepla (ohně), kterými se budeme nyní blíže zabývat.

Ony jsou ve skutečnosti bohaté rodiny různých silových forem přítomných při utváření hmotnosti a velmi podobné těm, co vnášely do rostliny již zmíněný jemný praškrob.

Tyto síly jsou „zvány“ či aktivovány k činnosti přírodními rytmy, zvanými i biorytmy. Ony jsou vlastně součástí těchto rytmů. Působí v kombinaci s ostatními, přesně a neomylně a výsledkem jejich součinnosti je i samotná rostlina se svým charakteristickým projevem, tvarem a věncem vyzařování. Ve skutečnosti jsou to vládnoucí síly.

Nelze si představovat síly země, vody, vzduchu a ohně jako to, co pod těmito pojmy běžně vnímáme kolem sebe.

Síly uvedených druhů jsou známější pod názvy živly a jsou formující podstatou viditelných projevů, kterými jsou příkladně voda či půda země.

Moc živlů je přísně zákonitá. Často slýcháváme ne příliš vhodný výraz „běsnění živlů!“. Udělají-li totiž ve své mohutnosti lidem škodu, je to vina lidí samotných, protože lidem se nikdy bez varování a svévolně nestane nic, co by jejich životy ohrozilo nebo jim působilo škodu.

V pamětech lidstva je zmiňován jako známý autor, systematicky popisující živly, řeck Aristoteles, žák Platonův. Je nasnadě také dodat, že v době Aristotelově mnozí byli ještě schopni s bytostmi živlů komunikovat a počítali s nimi při své práci. A dali na to, co tito bohové „říkají“. Není to však jen výsadou starých národů kolem středomoří, toto poznání je v čistší podobě i v pamětech Germánů a nám blízkých Slovanů a jiných.

Má-li člověk skutečně komunikovat s přírodou, musí komunikovat právě s těmito „bohy“ nebo alespoň s jejich „družinou“. Komunikací se zde rozumí spolupůsobení, nebo působení ve směru s jejich přirozeností.

V přehlednější formě se dochovalo Ptolemaiem zpracované dílo o působení a vlivu sil přírody (Ptolemaios žil asi před 2000 lety v Alexandrii - dnešní Egypt). Něco z jeho prací je shrnuto ve čtyřech knihách nazvaných „Tetrabiblos“.

Použil ve svém díle pro dnešek možná lépe srozumitelné pojmy jako síly chladivé, oteplující, vysušující, zvlhčující.

Pro doplnění je zde zdůrazněno, že správné uchopení uvedených pojmů se neodvíjí od smyslového vnímání člověka. Totiž i funkčnost smyslových receptorů je výsledkem činnosti těchto sil.

7. Síly a semínka rostlin

(Člověk vidí klíčení, růst i hynutí rostlin, co však nevidí, jsou skutečné, živé formující síly, jejich formu a inteligenci)

Živým příkladem k ozřejmění působení uvedených sil může být obraz klíčícího semínka.

Semínko každé rostlinky si nese v oblasti klíčku základní přístup k „informaci“ o svém druhu a samotné tělo semínka je mimořádnou zásobárnou látek pro první období rozvoje dané rostlinky. Dlužno podotknout, že informace má svůj „předobraz“ v těsně prostupující astrální úrovni. Každé semínko má k tomu svou charakteristickou schránku.

Vnějším působením sil živlů, tedy zejména projevené zvýšení teploty a vlhkosti a určité „salinity“, je překonána fáze strnulosti klíčku, stává se tekutějším a tím citlivým k silám, jež souvisejí s klíčením. A tyto síly, zase podle druhu svého vyzařování, „prozhaví“ stejnorodé uvolněné částičky hmoty, jež se začnou zachvívat v rytmu působících sil (podobně jako o u kymatiky - viz dále). To vše se brzy projeví v růstu. Síly jsou „neseny“ biorytmy, tedy vlivy Slunce i planet a vyzařováním půdy a samotného nejbližšího okolí. Je to jakoby se klíček pohnul a zvonivým „hláskem“ vysílal nevědomou prosbu ke svým pečovatelům.

Stupněm prožhavení klíčící rostlinky a stavu prostředí se postupně mění i druh a intenzita vyzařování a v důsledku toho přistupují (jsou magneticky přitahovány) ruce dalších a dalších druhů bytostných sil, které v součinnosti s astrálním předobrazem vytvářejí její hmotnou formu tak, jak bylo uvedeno dříve a jak ji známe z přírody nebo herbářů.

Nejvyšším stupněm rostlinného růstu je květenství, kdy se s jemným vyzařováním květu snoubí činnost překrásných bytůstek přírody, jejichž bytí zákonitě s květenstvím souvisí. Jsou jimi květinoví elfové. Také však rozmanitý svět hmyzu i plectva.



Místem pro základní úroveň činnosti uvedených bytostných sil, jejich dílnou, je astrální předobraz samotné rostliny, a právě v místě jejího hmotného projevu.

Nyní k tomu oživme ještě obraz duhy, tentokrát již v podobě zformované a zhutnělé rostliny. Vidíme postupně, jak se nebeský obraz zářivých barev, skládající se z tisíců záblesků, postupně příbuznými silami zhutnil v úrovni půdy země. Na jemné látce „praškrobu“ se rozprostřel do pevných kořenů v plodící půdě, v rozmanitém stonku a zelených listech téměř vtékajících do ovzduší. V záři barevného květu, v jehož kalichu se pak nachází jemný nektar a vůně, jež se spolu se zlatožlutým pylem rozplývají teplem a vzdalují mateřské rostlině.

Samotná tvorba plodu je pak zformovaným zpětným „odrazem“ uvedeného rozplývání. Zjemnělá hmota se zde v důsledku působení sil chladu, směřujících zpět k hutnosti země, formuje do halící sféry. Výsledkem tohoto děje je plod.

A jsme opět u semínka a jeho uzpůsobení, kdy novou zásobárnou pro první okamžiky budoucího klíčení tvoří škrobová zrníčka, jejichž struktura opět charakterizuje rostlinný druh (příkladně rýže, brambor, špalda...). Také vyzářování krajiny, která je jim domovinou.

To, že se rostlina rozprostírá v určité sféře barev, chladivě modré u země přes zelenou středem rostliny a nahoře ve hřejivé žluti či oranži, jen souvislost s duhou posiluje. Barvy květů mají však ještě i jiné souvislosti. Souvislosti se silami planetárního působení projevené také pozemsky příbuznými látkami.

Možná se ještě i nyní někomu na chvíli může zdát, že jsou výše uvedené věci odtržené od běžného života, ale v dalších kapitolách záhy pozná jak hluboce a osudově toto poznání zasahuje do každodenního běhu života člověka. Do jeho motivace, myšlení, výživy, práce i odpočinku a do formování jeho vlastní osobnosti. Osobnosti, která je pilířem každé ušlechtilé společnosti.

Než se však budeme zabývat silami živlů, pokusíme se přiblížit všeobecně k tajemství síly ve hmotě.

8. Tajemství síly a hmoty

(Dnešní člověk touží ovládnout hmotu, nahlédnout do její podstaty. Avšak není zde potřeba složitých zařízení a násilných technologií. Člověk nosí toto tajemství v sobě. Jen ještě neví, že odpověď na něj čeká úplně na druhé straně jeho tvrdošijného snažení.)

Čtenář si s ulehčením může vydechnout. Přirozenost tajemství nezná. Jsou jen věci zjevné a skryté. Skryté jsou však zpravidla příčinné a určující. Tajemství pak vzniká jako pojem právě pro skryté a smyslům nedosažitelné skutečnosti. Pro tvůrčího a zdravě smýšlejícího člověka je však znalost všech skutečností potřebná a to hlavně v prostředí, ve kterém se jeho život odvíjí.

Nahlédneme-li do učebnic a odborných knih, nalezneme popis nepřeberného množství různých sil. Od jaderné, magnetické, elektrické, meziatomární, přes meziplanetární, gravitační až k různým silovým polím. Nalezneme i různá matematická vyjádření. Lze tak poznat a měřit velikost síly i druh, ke kterému se ona váže. Ovšem co je podstatou síly a její „barvou“?

Každý dnes ví, že příkladně tělesa jsou k zemi přitahována gravitační silou (kameny padají vždy k zemi). I Měsíc je k Zemi přitahován. Jakou formu a podstatu mají tyto síly?

Dnešní věda považuje za nejmocnější sílu ve vesmíru tzv. sílu gravitace (tíže), která podle různých teorií nakonec rozdrťí celé ohromné části vesmíru. Je pozorováními a výpočty prokázáno, že tento projev hmoty existuje v tzv. černých dírách. Všechno tomu napovídá, ale žel uvedené poznání je omezeno již dříve zmíněným materialismem, jako důsledkem strnulého a spoutaného myšlení.

Totíž princip postupného hroucení myšlení lidí, a hroucení hvězd do černé díry je stejný. Stejný v tom, že tomu vždy předchází odloučení záchvěvů vyššího života. U lidí je to nemorálnost a ztráta citovosti, jako absence projevu duchovního. U hroučících se světů je to vědomé odloučení a oddělení se budujících sil. Sil života, světla, síly lásky.

Takže ve skutečnosti se nedá hovořit přímo o síle gravitace, nýbrž o absenci síly tvořivé soudržnosti, které je stupněm lásky. Uvědomme si, že samotnému zhroucení předchází tzv. výbuch – což je mohutný výron světla. To razantně odstupuje tvořivá soudržnost.

A tak zde stojí v dnešní době také dva směry lidského snažení. Zhroucení nebo život.

My však budeme spolu pokračovat cestou k životu.

Každá síla je vždy spojena s pohybem. Kde není pohyb, není ani síla. Síla se však zjevně projeví až tam, kde je jí do cesty postaven nějaký odpor.

Pro názorné uchopení si vezmeme hmotné věci kolem nás. Víme, že pozemský život je zbudován z hmoty, která se skládá z atomů a jejich modifikací a příslušných vlastností. Po hmotě chodíme a jsou z ní vybudovány domy, krajiny i naše tělesné schrány, hmotu i dýcháme a pijeme. Hmota je více či méně pevná. Chceme-li na hmotu působit nebo se o ní opřít, musí to být skrze pevná tělesa a formy. Sílu můžeme přenášet případně ocelovým lanem.

Ale co drží lano pohromadě? Ovšem - pevnost. Je to síla soudržnosti. ... opět síla.

V oceli drží jednotlivé atomy při sobě meziatomové síly. Odkud se berou tyto síly, jakou mají formu?

Vědě je znám vztah mezi hmotou (m) a energií E . Vyjádřeno matematicky $E=mc^2$. Respektive $m=E/c^2$. Dalo by se říci z tohoto vyjádření, že hmota je v podstatě energie

zformovaná do plochy. Ideálním povrchem v přírodě je povrch koule. Tedy hmota je projev jakési energetické sféry. Ta sféra je plochou s „vlastnostmi rychlosti světla“ ve vakuu (c).

Hmota je v podstatě spoutaná energie, zabrzděný pohyb. Nositelem pohybu v tomto případě je něco, co ve skutečnosti nemá s onou „hmotou“ nic společného.

Pro jednoduchost zde budiž uvedeno, že tím „něčím“ je vysoce pohyblivý energetický útvar, jádérko, z vysokých nadvesmírných úrovní, jehož základní vlastností je věčnost, věčný pohyb.

Věčností však zde není míněn čas bez omezení, ale charakteristika vyjadřující, že věčný vysokoenergetický útvar nelze zničit a rozložit. Jenom zabrzdit, sloučit s jinými, a který bude vždy samovolně směřovat ke svému východisku, zdroji.

Při vzniku nám známých hmotností světa, které podléhají neustálým energetickým proměnám, zde byl v „předstihu rozptýlen“ nepatrný mikroprach prahmoty, nepatrné částičky bez vlastní energie, připomínající nesmírně jemnou a temnou mlhu bez vlastního tepla (pohybu).

Při formování samotných hmotností vyššími silami pronikala vysokoenergetická jádérka do této mlhy, částičky mikroprachu byly jejich blízkostí aktivovány a jádérka si je ihned kolem sebe zformovala jako sférický pláštík.

Následně došlo ke zhuštění pláštíku v důsledku svého tlaku jádérka, změnila se hustota v daném prostředí a došlo ke změně vyzařování okolo původního jádérka. Tato nová „kvazi“ částice začala klesat a nastalo nabalování dalšího níže rozvrstveného subatomárního prachu.

Až částička již v podobě elementární částice jádra atomu uvízla v některé souběžně vznikající úrovni formující se hmoty. Tomu, kdo zná princip mlžné komory z jaderné fyziky, není tento obraz cizí.

Část energie jádérka oživuje jeho obal, avšak zbrzděná věčná energie jádérka se nemůže zastavit a proto se vše promění ve vibrující napětí. Samo jádérko se chce osvobodit, ale nabalené částičky mikroprachu, díky propůjčenému pohybu, jej nechtějí uvolnit. Nastává něco jako věčný a nevědomý vibrující boj světlého jádérka s temným, avšak již oživeným prachem.

Světlé jádérko lze nazvat pro lepší uchopení také duchovní jádérko.

Každý atomový zárodek určité hmoty má jiné duchovní jádérko a proto existuje také celá škála různorodých či podobných atomů, které jsou dnes lidem známy a popsány jako periodická soustava prvků. Kromě toho, ne každý duchovní zárodek doputuje do světového tělesa, Sluneční soustavy či až k planetě Zemi.

Tolik v prvním přiblížení.

Zárodek hmoty kromě vibrace, která je projevem periodického stahování a expanze se projevuje i navenek vyzařováním. Není tedy izolovanou soustavou.

Uvedené vyzařování lze pojmut lidsky jako nevědomé chtění. Tímto chtěním (nevědomou vůlí) jednotlivé zárodky hmoty k sobě usilují, spojují se, aniž by splynuly, či se rekombinují nebo jen tak vedle sebe vibrují. Vše záleží na stavu prostředí, kde se právě nacházejí. Nutno připomenout, že uvedených částíček je nepřehledné, avšak dané množství a vznik a zánik hmoty probíhá stále.

Základ pro sílu přináší do hmoty duchovní zárodek svým nevědomým chtěním se spojovat - láskou. Míra tohoto chtění, afinita, pak určuje i pevnost spojení. Vyzařování vibrujících zárodků hmoty a jejich vzdálenosti jsou velmi nepatrné a tak pevnost jejich

spojení je velká. Taková, že forma jejich uspořádání, příkladně v tenkém ocelovém lanu, udrží závaží o hmotnosti stovek kilogramů.

Ke správnému pochopení síly však výše uvedené ještě nestačí, protože je nasnadě otázka, odkud je a odkud bere duchovní jádérko svoji pohyblivost? A jak se ze zárodků hmoty formují atomy, organismy či celá vesmírná tělesa.

K tomu je potřeba následovat cestu shůry, nikoli z lidského způsobu poznávání.

Nám známý i neznámý vesmír se svými světovými tělesy je jen dílnou vyšších a vědomých forem života. Chceme-li ruce těchto vyšších forem bytí poznat, musíme se pozorně zadívat na výsledky práce těchto neviditelných rukou, v nichž je stavebním materiálem to, co jsme nazvali hmotné zárodky.

Zde je nyní vhodné výklad prozatím ukončit, protože by k dalšímu porozumění chyběly potřebné stupně poznání k působení vyššího druhu sil.

Vrátíme se tedy zpět k Ptolemaiovskému pojetí bytostných sil přírody v našem nejbližším okolí.

9. Všeobecně o působení vyšších sil přírody

(Síly přírody jsou jako malé či velké ruce, jež vzájemně spolupracují na velkém díle. Jedno navazuje na druhé, vyšší ovládá nižší a vše je patrné a viditelné ve svém projevu, účelnosti a kráse. Od malého k největšímu).

Než se vnoříme do vod poznání tvůrčích sil přírody, je nutná malá příprava, aby měl čtenář určitou oporu, která souvisí se způsobem, jak vlastně síly působí na zárodky hmoty.

Dobrým pomocníkem bude poměrně nový vědní obor nazvaný kymatika. Název zní podivně, ale nejedná se zde o nic jiného, než o „ovládání“ zrníček nějaké látky zvukem. Novodobým objevitelem těchto jevů, je pan Chladni nebo také Lissajous.

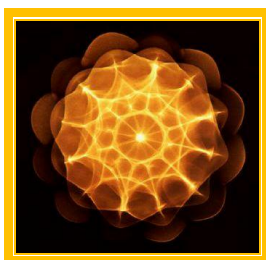
Vše spočívá v tom, že na tenkou kovovou plochu se umístí sypký materiál a nechá se na něj působit zvukem různých frekvencí. Sypký materiál pojednou „obživne“ a dle charakteristik zvuku vytváří různorodé obrazce. Pravidelné i nepravidelné, stojaté či více pohyblivé. Údiv člověka se ještě zvětší při použití různých tekutin či koloidů a různých druhů zvuků či hudebních skladeb. Některé obrazce se podobají velmi složitým tvarům minerální říše nebo i těm známým jako obrazce v obilí či mandalám a ornamentům orientu.

Formující síla rezonančních obrazců překonává v jistých souvislostech i gravitační sílu působící na částičky tekutiny a uspořádává je tak, jako by tato gravitační síla nebyla. Formy a tvary jsou i třírozměrné.

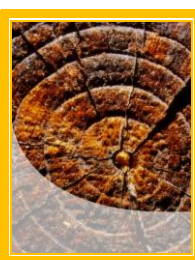
Byly dokonce pozorovány obrazce, které se podobaly tvarům starých písem a znakům řeči, byly-li však lidským hlasem správně vyslovovány.

Nyní již stačí málo ke sdělení, že podobně se bude projevovat příkladně mrznoucí voda při formování vločky či krystalku vody na hladině, jistou právě přítomnou silou. Stejně tak se zformuje tvar rostoucího listu v působení celé plejády přítomných a stále se měnících sil přírody, jež ovládají částičky či celé shluky více či méně pohyblivé hmoty.

kymatika



dřevo



kruhy v obilí



virus



Stojí snad za zmínku skutečnost, že rostliny svým růstem usilují ke světlu, slunci, ovšem také k reproduktorům, z nichž se line libá hudba. To již napovídá něco o formování tvarů rostlin v ovzduší.

nano krystaly (zvětšeno)



protěž alpská



V souvislosti s v předchozí kapitole uvedeným dílem Alexandrijce Ptolemaia můžeme se nyní seznámit se základními druhy a projevy rodiny vyšších ovládajících sil.

- Síly chladu, chladvé
- Síly tepla
- Síly zvlhčování
- Síly vysoušení

Síly chladvé ztvárňují proces hutnění, tuhosti, vymezení, i „umrtvení“, směřující zejména k zemi. Z hlediska mikrokosmu země se projevují ve vyzařování sil projevených ve zformovaných a smyslům dostupným látkám, příkladně na bázi uhlíku a křemíku. Hledisko blízkého kosmu je blízké sféře spojené s planetou Saturn a jeho prstenci, jež je určitou mezí organického života Sluneční soustavy. Sama podstata vyzařování rodiny chladvých sil však leží daleko za hranicemi známého vesmíru a v jednoduchosti ji lze vyjádřit jako schránkovitá, vymežující, tvořící oporu.

O působnosti sféry Uranu a prostoru za Uranem bude zmínka později v souvislosti s křehnutím a rozpadem hmoty. Respektive zvláštními vlivy na známou hmotu a život v ní.

K procesu chladvému a zhutňujícímu patří i elektřina. A tak i samotný atom, díky svému elektronovému „obalu“ je stabilní stavební částicí pozemské hmoty.

Pro názornost uvedeného se můžeme na chvíli vžít do zásahu elektrickým proudem. Kdo to prožil, cítil na zlomek vteřiny úder tvrdé a velmi bolestné strnulosti. Síly chladvé lze nazvat také dostředivými.

Síly tepla v sobě ztvárňují proces zvyšování pohyblivosti a expanze. Síly tepla v uvedeném smyslu lze také chápat jako odstředivé. Hmotně se tento proces projevuje ve vlastnostech vodíku, respektive protonu (H^+), což jest jádro atomu vodíku.

V nejbližším kosmu je působnost směřována ke sféře Slunce.

Záměrně je zde používán výraz sféry, protože samotná, hmotně viditelná tělesa jsou jen projevem, tedy důsledkem samotných silových procesů.

Sluneční sféra se Sluncem má mimořádnou úlohu nikoli jako hmotný střed sluneční soustavy, ale především jako zdroj vysoké a mimořádné síly, dnes poznané jen z malé části. Nejen že je nejteplejším centrem sluneční soustavy, ale i zdrojem určité duchovní moci. Ta je však jiného druhu než ta, jež je podstatou člověka či elementární podstata zárodků hmoty. Se silou tohoto druhu tepla je ve spojení magnetismus.

Síly zvlhčování a vysušování patří více do sféry sil souvisejících s vodou a vzduchem, tedy stavu určité míry tekutosti či sypkosti a podmínek zprostředkování a výměny. Nejznámějším projevem vlhkosti (životodárnosti) je voda, o které bude zmínka ještě později. Avšak nejpatrnější je to zejména u látek projevujících se koloidním stavem. V oblasti nejbližšího kosmu je pozemské vlhčení spojeno s působností Měsíce. Síly spojené s projevem Venuše a Marsu hrají taktéž významnou úlohu při zprostředkování procesu zvlhčování a vysušování.

Působnost sil vzduchu je více spojena s vysušováním a tedy i určitou expanzí a savostí a čilým rytmem. Dominantním prvkem vzduchu, coby důsledku působení příslušných sil, je dusík. A ten je hmotným nositelem i rytmu a proměny. Samotný dusík lze uměle spoutat velmi nesnadno a je-li přece jen spoutáván, tvoří „neposlušně“ výbušné a omamné, až jedovaté látky. To souvisí i s pohybem a dýcháním organismů. Ve sférách nejbližšího makrokosmu lze vnímat propojení rytmu s Merkurem, který je nejbliže Slunci a Jupiterem, kterému se říká druhé slunce a na jehož povrchu panují silná proudění.

Výše uvedené síly, zmíněné jen v hrubých rysech, působí vzájemně především v úrovních předobrazů na formovanou hmotu a organismy a vždy je „čitelné“ dominující zastoupení právě působících sil. A to v projevech skýtající období hodin nebo i celých tisíciletí. Samozřejmě se zde v plném rozsahu projevují síly země, které bývají zakomponované do tvárnosti celých kontinentů nebo i malých mikroregionů.

Zdálo by se, že v důsledku svých projevů jsou síly chladivé opakem sil tepla a síly vysušování opakem sil zvlhčování. Takový pohled však je postaven na lidském způsobu chápání světa, jenž úzce souvisí s osobním smyslovým vnímáním. Uvedené síly působí samostatně i v mnohostranné kombinaci. Mytologicky by se to dalo nazvat soubojem titanů.

Krásným příkladem uvedeného je období rána, těsně před východem slunce. Kdy na rozhraní působení sil chladu a tepla vznikají malé zázraky, jako jsou příkladně krůpěje rosy.

Připomeňme, že síly přírody (nyní už je raději vnímejme jako více či méně inteligentní formy vyššího záření, tedy bytostmi) nemanipulují přímo s hrubou hmotou, ale s její zjemnělou částí, vnímanou jako záření. K tomu je potřebné, aby byla tato hmota spojena či přímo povznesena ze své původní utvářenosti prožhavením.

Původní utvářeností se zde rozumí základní úroveň prvotně zformované hmoty na základní úrovni – elementární částičky hmoty (obalená duchovní jádérka).

Stupeň prožhavení nebo také „vnímavosti“ má jednoznačné zákonitosti, jež pak rozhodují o tom, zda daná sloučenina či látka je způsobilá být součástí atomu, minerálu, rostliny a její části, či tělem nebo orgánem živého tvora. Prožhavené vyzařování hmotné formy je tak vstupní branou pro samotný projev vývoje organického života.

Prožhavenost lze také chápat jako povznesení a prostoupení základní hmoty bytostnou silou jistého druhu.

Pojem prožhavenosti má svá odstupnění a nemusí být přímo mírou nám známé „teploty“. Podobně je to jako s viskozitou (tekutostí) materie, kterou ovlivňuje nejen teplota ale i koncentrace a životodárný stav přítomných látek a sil.

Názorným příkladem může být působnost různých druhů hnojiv v půdě. Teplota hnojící látky je, měřená teploměrem, téměř stejná jako okolí, ale „teplotní“ projev je odlišný. Hnůj koňský a drůbeží je horký, kravský je vyvážený a prasečí a lidský je studený. Alchymisti to nazývali teplotou astrální.

Podobně se chovají i potraviny rozmělněné v ústech, příkladně naklíčená pšenice nebo ořech, což se projeví na chuti chladivě či hřejivě.

Také lze použít příměru teploty termosféry (část atmosféry) a elektrického oblouku, kdy je teplota v oblouku i termosféře, měřena hmotným přístrojem, stejná, ale v termosféře (horní části atmosféry) člověk zmrzne na kost. Kdežto v elektrickém oblouku by se doslova vypařil.

Nyní se opět po krátkém odbočení vrátíme postupně k nám již připravovanému obrazu živoucí rostliny.

Jaká síla bude formovat z jemného „praškrobu“ určitou část rostliny? Zformuje se celulóza zhutňujícími, chladivými silami země, či pohyblivé roztoky mízy silami příbuznými vodě, nebo kypící růst listů silami příbuznými vzduchu? Anebo to bude rozpínající se vůně květů a let pylu nesený silami vysoušení a ohně?

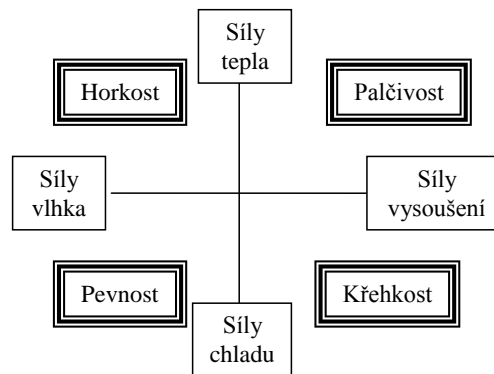
Nanokrystal (zvětšeno)



květ kaktusu



Samotné nám známé tuhé látky, kapaliny a plyny jsou také jen důsledkem působení těchto sil, tedy zhmotnělým projevem uchopitelným lidskými smysly, jež jsou případně posíleny přístroji. To vše je také možno uchopit i prostřednictvím jednoduchého schématu.



Je jen samozřejmé, že pozorováním projevených forem tohoto světa nalezneme, jaké bytostné síly přírody s nimi právě jsou nebo byly spojeny. To je velmi důležité pro poznání souvislostí stavby těl i výživy rostlin a tvorů všeobecně. Stejně jako pro tvárnost nerostů a kovů, dřeva a ohně, či udržení osobního zdraví.

Samozřejmě člověku tak přijde, kdy, kde a v jakém rytmu tyto síly v přírodě působí.

Znovu ale mějme na paměti, že rytmus sám není ničím jiným než silovým působením příslušné „rodiny“ bytostných sil přírody ve svém odstupnění. Kdy a v jaké síle mají působit na zjemnělou i hutnou materii, to určují zase vyšší a vzdálenější síly. Jsou to síly spojené s planetami, tedy oběžnicemi a stálicemi, k čemuž patří i působení známé pod pojmem zvěrokruh. O tom všem budeme hovořit později.

10. Člověk, bytost neznámá.

(Na první pohled se zdá, že víme o člověku hodně. Snad zde v pozemském projevu, ale to podstatné a rozhodující zůstává dospělým skryto, jen ještě dětem je dopřáno štěstí života)

Již jsme si hodně povídali o silách i hvězdách a při tom jsme snad trochu pozapomněli na onoho poutníka po těchto hvězdách. Pokusme se nyní v rámcovém schématu nalézt souvislost se silami a jejich formami a samotným člověkem.

Mezi lidmi se od nepaměti hovoří i horlí pro spravedlnost a lásku. Občas lze zaslechnout i vážně vyslovený pojem... Bůh.

V knihách a různých učeních je o těchto pojmech hodně hovořeno a psáno. Dokonce je toho tolik, že v tom člověk již dávno zabloudil. Zeptá-li se však člověk člověka, jak tyto pojmy přímo a konkrétně souvisí s jeho vlastním životem a jak je má použít, dočká se mnoha slov a úvah, ale jeho smysly se ve skutečnosti nemají o co opřít.

To proto, že tyto skutečnosti jsou tak samozřejmé, že si je člověk v proudu života vůbec neuvědomuje. Stejně jako dech, či proudění krve.

Proto je také na začátku této knížky „preambule ústavy“. Které vlastně lidé ani tvůrci dostatečně nerozumí a ani nemohou. Obsah a živá forma slova nejsou sladěny s životem.

Pozemský člověk není izolovanou soustavou uprostřed kosmu. Kosmu, země a přírody, které se vyvíjely, vyvíjejí a žijí a mění se bez ohledu na lidi a jejich vědění.

Lidé mají možnost poznávat, učit se a formovat se ve svém vědomí. Úplně však zapomněli na skutečné příčiny a vztahy s universem a svým bytím.

Jako protiváhu a zdánlivou ochranu si zbudovali heslo: „Co nevidím, není!“ nebo „Co nepálí, nehas!“

Nahlédněme příkladně na obrazy, jež se zachvívají v pojmu láska.

Z našeho světa patří k základní stavební jednotce světa atom. A ten je ve své podstatě držen pohromadě silou lásky, kterou jsme si pojmenovali na sílu jadernou či atomovou. Rostlinstvo se zvedá k nebi také silou lásky, které se říká záření slunce a láska země rostlinstvu dává oporu v rozkvětu.

Živočišstvo pak ve své pudovosti je mnohostranně účelnou silou lásky puženo hledat blaženost, kterou často vnímáme jako krásně nevědomou či až krutou.

Kosmos drží pohromadě ve své nezměrné rozmanitosti silou lásky, které říkáme vědecky gravitace.

Ve veškeré lásce je pohyb buď vázán v hmotě, nebo rozvolněný, čemuž pak říkáme záření. Což není opět nic jiného než nepřeberné množství různorodých sil.

A uprostřed tohoto zákonitě spravedlivého pohybu prozářeného láskou a tvořivou čínorodostí stojí oživený pozemský člověk, se svou neuhasitelnou touhou žít, tvořivě vědět a být šťastný. Vlastně člověk, vznášející se uprostřed důsledku svých vědomých i nevědomých rozhodnutí.

To živé v člověku však není z tohoto světa, stejně jako samotné mohutné silové nadvesmírné centrály Lásky a Spravedlnosti.

Pojem duchovní, vyjadřuje oživující nitro člověka slovem. Náboženství pak, vztah lidské bytosti k tomu Nejvyššímu, který je Bezmezná Síla a Pohyb a lidé ji formují do posvátného pojmu Bůh.

A nyní ta nejvážnější otázka člověka.

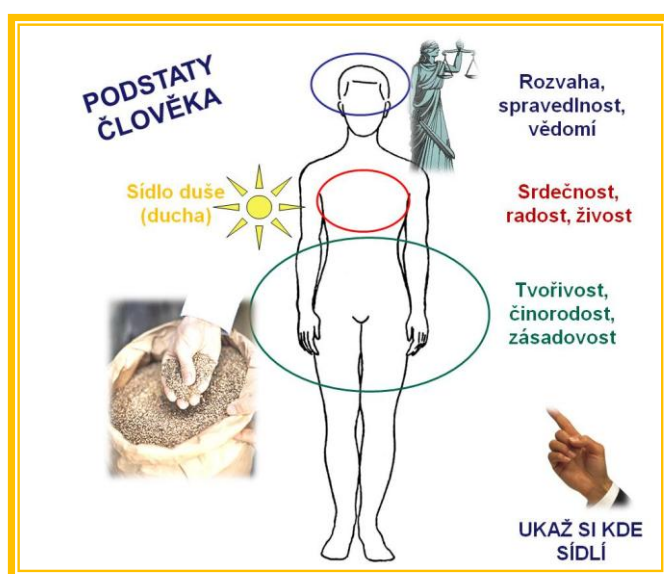
Kdo tedy jsem a jaký je můj cíl či smysl? Odpověď je pouze v duchovním nitru člověka.

Co to tedy hmatatelně je, jak to mohu vědomě řídit?

Zopakujme si. Duchovní nitro je propojené (uchopené) s hmotou a jeho silami. Náboženství je cesta duchovního nitra ve směru Nejvyššího, v oceánu zářivých sil Spravedlnosti, Lásky a Tvořivosti v nesčetných formách bytí.

Na počátku bylo řečeno, že to neuchopitelné patří k přirozenosti a je-li to tak, musí to být i dětsky jednoduché. Jen je zde žel něco, co tomu brání...

Člověka můžeme popsat jako vesmír v malém, včetně centrální spravedlnosti, lásky a tvořivosti. A tento malý vesmír nás posléze propojí s tím velkým a ještě vyšším. Což se projeví záhy zářivou radostí a harmonií, jež se neustále stupňují a to bez omezení.



Bylo hovořeno o lásce. To má jen málo společného se sexualitou. Sídlo lásky je v oblasti hrudi. Vysloví-li člověk slovo Já, nevědomky ukáže na hrud'.

Avšak ať zvědavý hledá, jak hledá, v hrudi nalézá jen množství orgánů a jiných „důmyslných zbytečností“.

Láska je zde umístěna v duchovním daru, který je z naprosto jiné látky než je materie tohoto časoprostoru a proto ji ani není možné hmotou vyzkoumat. Tato duchovní podstata je spojena s člověkem z masa a krve právě krví. Jejím proměnlivým složením, rytmem srdce i dýcháním. Krev vyzařuje jako zázračná životodárná tekutina a díky tomu je duchovní podstata magneticky spojena s pozemským člověkem. To je živý člověk. Toto spojení však není přímé, ale ještě jsou zde jistá uzpůsobení, která nám lze uchopit pojmem duševní.

Tedy duchovní dar, skrze svůj obal (duši,) a jisté síly přírody oživují pozemskou tělesnou schránku, v níž právě již uchopitelnou složkou je vyzařování krve. Ale nejen srdce a plíce mají vliv na složení a vyzařování krve, ale také samotná činnost a žití člověka, ať už nevědomě či vědomě. Tím, že je v neustálé proměně vyzařování krve, proniká do pozemského života vliv duše a v ní trvale působícího duchovního daru. Tak je život prozařován láskou a skrze činy člověka působí i na jeho okolí. Toto působení na okolí je jeho cestou, náboženstvím.

Krev oživuje mozek a spolupodílí se na zázraku vědomí a myšlení.

Mozek je součástí hlavy, kde má v podstatě sídlo spravedlnost. Spravedlnost se projevuje vůlí a to buď vědomou, nebo intuitivní. Vědomá vůle je spojena s předním mozkem, je velmi pohotová a pozemsky silná a projevuje se rozumem. Stojí v čele, směrem napřed a zpracovává vjemy smyslů, vysílá dále do těla impulzy a také některé látky prostřednictvím tělních tekutin.

Zadní mozek se zachvívá ve vůli intuitivní, je mnohem přesnější a citlivější a zpracovává vjemy z úrovní jemnějších hmot. Jako jsou vyzařování sil přírody a kosmu, neviditelná vyzařování osudových vláken i niterných pohnutek, tvůrčích inspirací a varování. Je, tak řečeno, cestou ke svědomí člověka. K tomu patří i prodloužená mícha.

Tento zadní mozek je u dnešního člověka značně deformován a není protiváhou rozumového předního mozku.

Tím je také poodhaleno tajemství nerozvážnosti lidstva, protože právě disharmonie ve středisku řízení života člověka vůlí je příčinou disharmonie nejen tělesné schránky, ale i jeho činů.

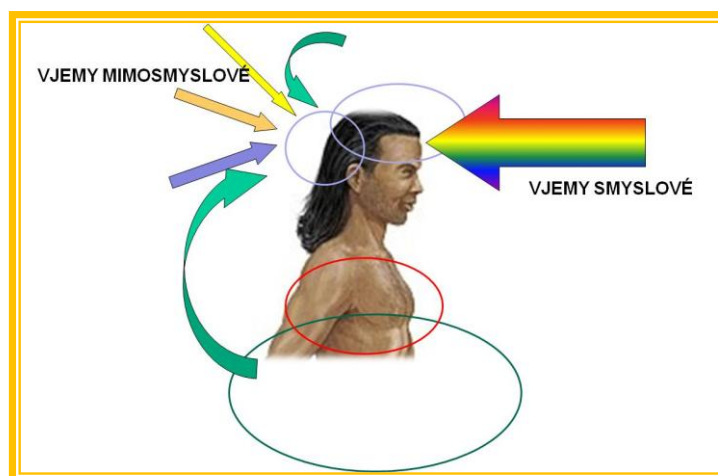
Na chvíli nahlédněme do života mozků.

Přední mozek přemýšlí, kalkuluje, rozebírá, třídí vjemy smyslů, ukládá a porovnává s pamětí a také tvoří nové kombinace a je spojen s tvorbou myšlenkových forem. Také řídí vědomý pohyb tělesné schránky.

Zadní mozek pak přijímá nad nebo pod smyslové jemné děje v okolí člověka a to jak spojené s jeho osobním vyzařováním, tak s vyzařováním a vůlí okolních forem života a často i nadvesmírných výšin. Správná funkce tohoto mozku je protiváhou působení mozku předního a projevuje se harmonií v životě. Je to také ta část, která koordinuje umění, krásu, lадnost a vyšší moudrost.

Správná součinnost se projevuje rozvahou (skutečným rozumem) v jednání člověka a v pozemském se projevuje výrazem očí a také vyvážeností tělesných pohybů. Nejen však to, rozvaha správně také dávkuje veškeré podněty i látky do oběhu tělního, který pak nejenže formuje správnou funkci orgánů, ale dává schopnost tělesných aktivit.

Všimněme si úžasné a ztracené symboliky „múzy spravedlnosti“, která je symbolem soudnictví. Je to žena se zavázanými očima mající v ruce meč a váhy. Což znamená, rozvažuj ve skrytu svého nitra a vždy rozhodni mečem chtění ve směru harmonie s bytím a záměrem všehomíra, tvé štěstí se spravedlivě naplní.



Rozvaha vytváří nejlepší základnu pro místo spojení pozemského těla s duší. Tomuto místu se říká plexus solaris a je sídlem tvořivé čistoty, tedy oblastí, ve které spočívá prvotní projev tvořivosti lidské bytosti. Tato čistá tvořivost dává možnost lidské činorodosti. Plexus solaris v tomto smyslu není přímo 3. čakrou, i když s ní souvisí.

Opět by chtěl člověk nalézt místo spojení s duší, která by dle výše uvedeného měla být v hrudi. Uvědomme si však, že naše rozumová schopnost hmotné představivosti je nesmírně omezená a veškerá takováto propojení jsou bránami do jiných světů, byť jen i malých.

Spojnicí těchto světů tvoří neviditelná magnetická vyzařování sice odlišných druhů ale přitom velmi blízkých. V tomto se mimochodem skrývá celé tajemství života a energií.

V oblasti plexu solaris je taková brána nebo středisko, kde se setkávají důsledky pozemského života, včetně vyzařování tělesných ústrojí, s projevy niterna, tedy duševního těla. Zde cítíme napětí, stres i úlek. Také se zde rozlévá životodárné teplo blahobytu a impulzy spojené se slzami štěstí.

11. Cesta vědomí.

(Jen málokdo si uvědomuje, co je jeho vědomí, jak souvisí s jeho osobností. Že patří k zákonitostem života cestování a vývoj vědomí a s tím související vlastní osobní život, však zůstává skryto).

Na tomto místě je také vhodné si přiblížit často používaný pojem nitro, niterno člověka. Naše představivost si při vyslovení slova nitro vytváří obraz něčeho uvnitř. Něčeho zmenšeného, koncentrovaného a pevného. Tento obraz má však původ v omezené představivosti předního, denního mozku.

Avšak představa nebo myšlení si, stejně jako názor člověka, ještě zdaleka necharakterizují spojení se skutečností. To co si člověk uvědomuje, zdaleka ještě není skutečnost.

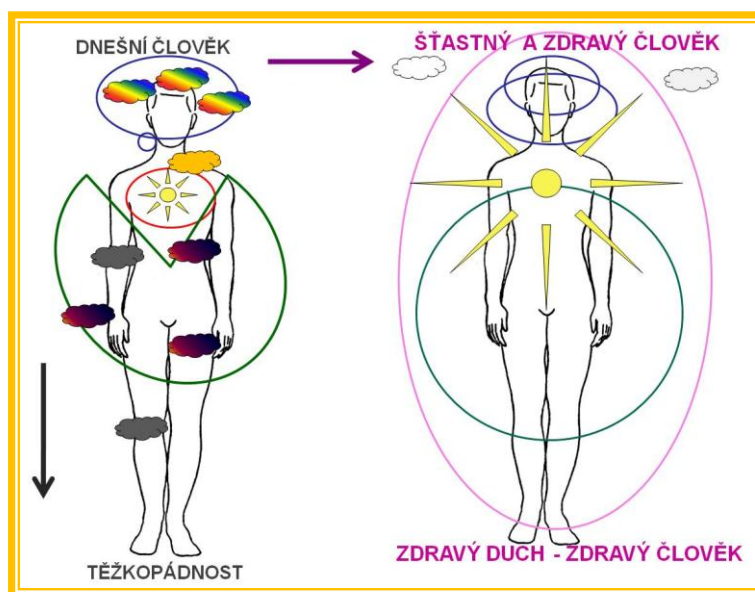
Vědomí je „já“ člověka, které rozhoduje o vůli člověka a skrze pozemské uzpůsobení jej vede k činům, z nichž se skládá pozemský život. Ale abychom si uvědomili, musíme se soustředit. Soustředění je dosti silový projev. Protože se soustředíme v denním vědomí na jednu věc, musí být ostatní vjemy potlačeny. Soustředění je tedy uzavření se s pohledem někam mimo vnější svět - do nitra. Tento druh soustředění, uzavření se, není ovšem správný a přirozený pro hledání pravd a skutečností.

Zde si musíme nejprve uvědomit, kdo a co určuje správný směr a správnost věci. Tedy jejich skutečnou hodnotu. Nejsou to však na prvním místě společenská pravidla a zákony ani rady bližních, ale jsou to v základu přírodní a vyšší zákonitosti života, jejichž poznávání, doslova procitování, je plně v kompetenci duchovní podstaty člověka.

To je ten „kompas“ života, ukazatel správných cest - svědomí. V činnost jej však lze uvést nikoli soustředěním, ale jedině osvobozením.

Stačí dát mu svobodu a to tím, že „tohoto hlasu z nitra“ bude každý dbát a jej posilovat v projevu. Jeví se, že hlas přichází z nitra. Ale ve skutečnosti jej vnímáme z určitého místa, brány, která již po pootevření nezná hranice pozemského času a prostoru a vědomí žije svobodu.

Dávat pozornost projevu „nitra“ je cesta k jeho osvobození a tím k trvalému prozařování celého života člověka. Toto vyzařování proniká pak nejen myšlením a činy člověka, ale prostupuje i jeho životními funkcemi a prozařuje celé okolí, které mění formy.



Nyní pohlédněme v krátkosti na cestu rozvoje vědomí ve vývoji a průvodní jevy života.

V úsvitu lidstva se rodili první lidé ve svém nitru čistí, do připravených panenských poměrů pozemské přírody. A protože lidé jsou duchovní podstaty, byli v přírodě malými slunci, která svěže přitahovala vše živé a působila mu radost. Vedle zrozených lidí stály jak síly přírody, tak také pomoci z jejich vyšší domoviny.

První lidé byly dětmi, tak jak to vidíme u novorozenců. Vůbec to nebyla ustrašená a hrubá zvířata, ale důvěřiví, svobodní a zářiví tvorové. Uvědomovali si postupně svým tělem své bytí a jejich činy povznášely jejich okolí. Uplynulo mnoho tisíců let a tito lidé si v opakovaných příchodech na zem začali uvědomovat sami sebe a jejich mozky se vyvinuly ve velmi dokonalé a vyvážené nástroje. Uvědomili si svou vládnoucí sílu, schopnosti zde na zemi. Toto uvědomění vládnoucí síly vycházelo z denního vědomí a postupně se zabydlelo v denní části mozku. Byla zde patrná pozemská moc a tak lidé nepozorovaně posilovali svou moc na úkor té části, která je doposud spojovala se silami přírody a vyššími pomocemi.

Avšak neposilovaná část rozvážného systému (malý mozek) začala zakrňovat, průchod vědomí k silám přírody se zastřel a člověk ještě více posílil svou denní moc a svévoli.

Spojení se životem je tak nyní značně narušeno, avšak největším neštěstím je, že duchovní podstata začala být jednostranným denním vědomím omezována a nakonec uzavřena v nitru, bez možnosti vývoje. Brána se uzavřela.

Vyvíjí se jen denní mozek s rozumem. Říká se tomu vědeckotechnická revoluce. Hlavní smysl vývoje člověka, však sešel již před tisíciletími z cesty.

A tak vše dnes řídí rozumové kalkulace v podstatě nemocných lidí, zatímco duchovní část pozemského člověka (malý mozek) zakrněla a lidskost a věčná a hřejivá vzájemnost zde na zemi nyní chřadne.

Lidskost dělá duchovní a rozvinutá podstata člověka, pozemsky činná v orgánech malého mozku, nikoli v násilném rozumu předního mozku.

Proto je nutná změna úsilí člověka nejen v sobě, ale také ve společnosti o čemž bude hovořeno závěrem knížky.

Nahlédněme nyní dále do výšin nejbližšího vesmíru a vnímejme, nyní již „srdcem“ velikost velkého díla.

12. Působení sil planet, stálic, zvěrokruhu a sil vyššího řádu.

(Již pohled na hvězdnou oblohu na tichém osamoceném místě vzdáleném od civilizace člověka nutí k hlubokému prožití. V nádechu pak touží po volnosti, kterou mu vesmír s planetami, souhvězdími a výšinami nabízí. Není to jen snivá touha po velikém, ale především potřeba člověk být při tom.)

Je věcně podložené, že poznané planety obíhají kolem hvězdy zvané Slunce. Celá tato soustava, kromě jiného, obíhá pak kolem středu galaxie dnes známé jako Mléčná dráha a tak dále, až... k mezím lidského poznání. Záměrně je na tomto místě zmíněno lidské poznání, nikoli díla přírody, kosmu, protože jsou to naprosto odlišné stavy bytí. Vesmír totiž už jest, ale člověk se svým poznáním teprve být má.

Z pohybu Země kolem své osy a kolem Slunce byl odvozen čas a později sestrojena různá zařízení, kalendáře, astroláby, hodinové strojky, sextanty atd. Novodobě nezávislé atomové hodiny.

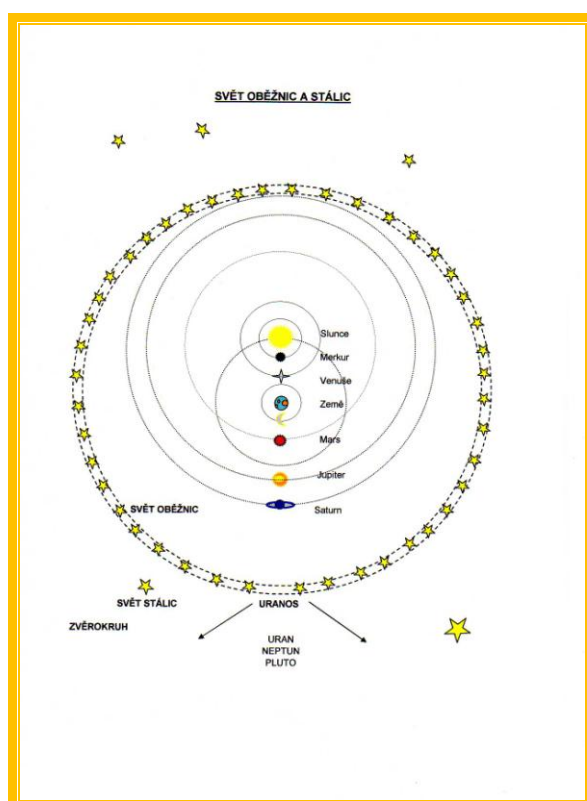
Tím vším člověk měří čas a řídí si i plánuje svoji každodenní činnost.

Příroda nic takového nezná. Řídí ji zákonitosti jejího přítomného stavu a okolnosti, v nichž se právě její formy existence nacházejí. Příroda neměří ani nepočítá. To je nástroj lidí k jejich společnému působení.

Stalo se však, že lidské pojetí času a měření bylo postupně a násilně přeneseno do působení přírody a do chápání celého vesmíru. Tento postoj člověka jej výrazně odděluje od plnohodnotného bytí a je pro síly přírody velmi zatěžující (obírá je o oživující rytmus světla).

Svět oběžnic a stálic

Nejblíže naší domovské planetě Zemi je Měsíc. Není planetou ve dnešním pojetí astronomie, a proto bude vhodnější jej nazvat oběžnicí místo planetou. Následující „oběžnicí“ směrem ke Slunci je Venuše, Merkur a konečně jeho výsost Slunce. Pak opačným směrem Mars, Jupiter a Saturn.



Toto a následující rozdělení, zde uvedené, není v rozporu z astronomií. Jen slouží jinému účelu než samotná astronomie.

To, že existuje i hrubohmotně určité vymezení vnitřní a vnější části ve sluneční soustavě, ukazují i magnetické silokřivky Slunce, které jsou po oběžnou dráhu Země přibližně přímé a za touto sférou se silně zakřivují.

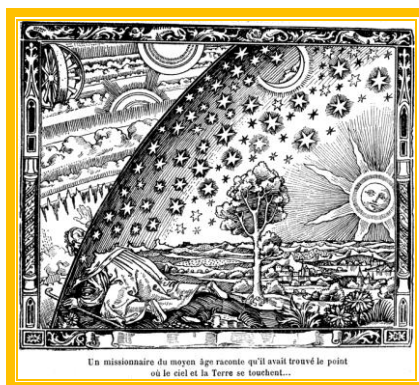
Tělesa obíhající mezi Sluncem a Zemí považujeme za vnitřní oběžnice a ty, jakoby za tímto prostorem, vnější. Je zajímavé, že všech významných pro pozemské organismy je právě sedm. Slunce a Měsíc působí velmi zřetelně, starověkými mudrci jsou nazývány světly a i dnešní člověk je také jednoznačně akceptuje v jejich působení. Ostatní jsou zpravidla mimo lidský zřetel.

Jenom pro krátké doplnění.

Uran, Neptun a Pluto jsou sférou charakteristickou zvláštním působením, ne příliš nakloněny tomuto organickému životu a jejich vliv se všeobecně nezahrnuje do sedmi planet. Ve skutečnosti je však planet 12. Z toho poslední tři by se dnešním vědeckým pojmoslovím daly zařadit mezi tzv. skrytou (těžkou, černou) hmotu.

Planety za Uranem patří do sféry převahy chladivých sil, jež vedou hmotu až k nestabilitě a rozpadu, a ve vyšším zastoupení jsou nepříznivé pro pozemský organický život. Jejich vliv je spojen s radioaktivním zářením a také s radioaktivními prvky, zvanými transurany, které jsou řazeny v periodické soustavě prvků za olovem. Není divu, že se tyto prvky jmenují transurany, tedy ty za uranem. Věda je nazývá shodně uranem, neptuniem, plutoniem, atd. ²⁾

Staří vědoci národově používali pojem nebeská klenba - Uranos. Což vyjadřuje svým způsobem hranici. Z ryze fyzikálního hlediska v tomto prostoru jsou teploty dosahující mínus 200°C. Přičemž dolní mez existence pro soudržnost hmoty je mínus 273 °C



K doplnění je dobré mít na zřeteli, že v působení sil přírody není prvořadé to viditelné a prostorové uspořádání sluneční soustavy a blízkého vesmíru. Člověk se musí naučit chápat svět zejména cestami působení sil přírody, jež jsou její podstatou. Nesmíme zde také zapomenout, že vlivy pozemské i meziplanetární a vesmírné působí v předstihu, především na úrovni jemnějších hmotností a nepůsobí jen krátce, při přímé expozici, ale podle daných okolností a forem života se uchovávají a kombinují. Důsledkem je rozmanitost pozemských forem a tvarů. Nejlépe to vystihneme pojmem tkaní moudrých sil.

Oběžnice jsou hmotná ztvárnění (zakotvení) určitých sil a eliptických sfér. Ve vztahu k dotčenému místu, tedy místu, ve kterém se život právě odehrává, a v běhu okolností (postavení) mají tyto síly různý a důležitý vliv na samotný život a vývoj organismů na zemi.

Silová působení oběžnice či planety v rámci své působnosti se projevují k životu na Zemi různou silou a tvářností, která závisí na tom:

- zda vycházejí, vrcholí či zapadají, tedy jitřenky a večernice
- zda působí proti sobě nebo z jednoho směru (příkladně nov nebo úplněk ve vztahu k Slunci)
- jak jsou vysoko nad obzorem a zda stoupají nebo klesají
- zda jsou blíže či dále od Země
- zda jsou blíže či dále od Slunce
- jaká je jejich doba otáčení kolem vlastní osy
- ze kterého zvěrokruhu působí
- jaké jsou geografické, geologické a klimatické poměry v daném místě působení
- jaká je jejich vzájemnost a dominance
- a další

Konkrétní vlastnosti související s postavením oběžnic v tomto pojednání nebudou popisovány, protože je o tom napsáno mnoho v mnohé literatuře, jako je příkladně dříve uvedena „Tetrabiblos“.

K tomuto nutno ještě dodat, že umění „předvídání z hvězd“ je vyhrazeno budoucnosti, protože uzpůsobení dnešního člověka a velké proměny tohoto tisíciletí nedovolují správné použití ³⁾.

Pro doplnění i nápravu různých tvrzení, které zlehčují moudrosti starých nauk je zde uvedeno, že planety Sluneční soustavy se pohybují po drahách kolem Slunce téměř v rovině. Země s jí obíhajícími sférami vypadá tedy jako deska. Oni věděli, co je těleso Země a z pohledu výše uvedeného, hovořili právě o tomto systému, nikoli o dnešní astronomii.

Uspořádání oběžnic není bez osudového významu pro život na Zemi, protože jako mince má svůj rub a líc, tak je to i s touto rovinou, pro kterou je důležité její nastavení vůči východisku našeho vesmíru.

Zvěrokruh

Jeví se to zprvu člověku vše nepochopitelným, ale vzpomeňme, jen na chvíli, jaký dojem v nás vyvolává duha. A „dojem“ je také výsledek působení sil. Podobně je to s „dojmem“ který vyvolává působení rozsáhlých vesmírných proudů, polí a těles.

Je zvláštní, že zeptáte-li se lidí na pojem zvěrokruh, tak je zde nezdědka pohotově úsměv, odmítnutí a v příznivém případě něco, co souvisí s astrologií, horoskopem či biorytmy nebo že se jedná o souřadnicovou dohodu lidí. Snad je přiřazován ke stálícím, tedy hvězdám nebo uskupením, která při pohledu ze země zůstávají téměř stále na stejném místě oblohy. Jindy je mluveno o 12 silových polích, kterým je, otáčející se a „putující“ časem a prostorem, sféra země se svým životem více či méně vystavena.

Tato silová pole (živoucí vysoká záření) mají však charakteristické vlastnosti a působí na Zemi skrze vesmírný prostor a nesou jména souhvězdí. Ovšem ovládající druhy

záření nemají jména podle zvířat, ale zvířata nebo jisté orgány jsou pod jejich vlivem utvářeny. Také tato záření nemají jména podle jednotlivých souhvězdí.

Podstatou zvěrokruhu je přítomnost jistého živoucího druhu vibrujícího proudu záření, na které hmota více či méně reaguje, dle svého druhu a utváření. Přičemž je „rozkmitán“ celý ohromný prostor v každém bodě. Vzpomeňme opět na kymatiku. Také existence tzv. reliktního záření může více zformovat naši představivost.

Samotné postavení hvězd a pozemské nastavení času není pro záření podstatné. Postavení hvězd, planet a tvářnost země ovlivňuje záření zvěrokruhu. Vyzářování zvěrokruhu má své proměny, rytmus a charakteristický ovládající vliv. Samotné postavení hvězd je pro hvězdopravce jen ukazatelem přítomnosti těchto mohutných vyzářování.

Vše živé a oživené, vesmírná tělesa, minerální, rostlinná i živočišná říše však tato silová vyzářování zvěrokruhu naprosto zřetelně vnímá a organizuje své bytí ve smyslu jejich působení. Ve svém plném významu jsou však člověku jen stěží přemýšlením i v obrazech uchopitelná. Hlubší poznání je vyhrazeno až budoucím generacím a lidem, kteří k tomu v úctě rozvinou své schopnosti.



Zákony stvoření

Závěrem této kapitoly budiž zde, v jednoduchosti, uvedeny univerzální zákonitosti veškerého bytí, kterými se na rozmanitosti všech forem života projevuje
Moc Nejvyšší.

- Vše se formuje a projevuje pohybem, od bezmeznosti až po strnulost.
- Každá forma má v dané úrovni existence vlastní míru pohyblivosti a vědomí a souvisejícího silového působení.
- Nejmocnější silou všeho bytí je láska, která drží vše ve vzájemné souvislosti.
- Sílu lásky lze dočasně „oddělit“ a oddálit od původního zdroje zákonem tíže, což se děje vždy zákonitě za účelem vývoje od nevědomí k plnému vědomí. (Tíží zde není míněna gravitace). Zákon tíže také chrání to, co se příliš vzdálilo.
- Rozmanité formy života spolu sdílí vzájemnost na základě stejnorodosti a podobnosti druhu. Přitom se jedná nejen o podobnost druhů v dané úrovni existence, ale také o stupeň podobnosti blízkých forem mezi blízkými úrovněmi. (Zákon gravitace patří ke stejnorodosti).
- Celé bytí je zákonem pohyblivosti a stupněm vědomí dokonale a v tvořivé čistotě uspořádáno do úrovní, od nejdokonalejších forem až po formy života usilující od nevědomí k vědomí a sebevědomí. To co vnímáme smysly jako neurčitou formu síly nebo záření je ve vyšší úrovni konkrétní živou formou-bytostí.

13. Voda.

(Voda je živý organismus, na kterém záleží pozemský život. Pro někoho je obyčejnou věcí, pro druhého nutnou potřebou a pro třetího zázrak plný života, účelu a krás. Již dotyk s ní je velkým prožitím).

Dříve, než se naše kroky projdou po pevné zemi, zastavíme se na chvíli u vody.

Na všech zahradách lze nalézt nádoby a sudy s čistou vodou, které zahrádkáři používají k závlaze svých záhonů. Na vodním povrchu je často vidět různé snítky a prach. Budeme-li dostatečně pozorní a bude-li slunné dopoledne, lze si povšimnout, že voda se zavlní, otáčí a proudí. Nejprve pozorovatel nalézá příčinu v pohybu vzduchu, ale záhy zjistí, že příčina pohybu vychází z přímého působení slunce, na což voda živě reaguje.

V čem spočívá toto tajemství?

Voda je všeobecně v učebnicích definována jako bezbarvá čirá kapalina, bez chuti a bez zápachu, chemického složení ze dvou atomů vodíku a jednoho atomu kyslíku.

Živému srdci se však bez chuti a bez zápachu jeví uvedená definice sama o sobě, je poněkud mrtvá.

Čistá voda není bez chuti, protože chuť je závislá na smyslových receptorech a tato chemicky čistá voda je velmi žíznivá na rozpustitelné látky, které ihned odčerpává i chuťovým receptorům, což je vnímatelné intenzivně.

Voda je křišťálový zázrak plný uchopitelných tajemství života, mnoha vůní, odstínů a dojmů!

Samotná voda, jako chemická látka, není nikterak mimořádná. Ovšem ve spojení s jí provázejícími látkami, se silami živlů a v prostoupení působnosti krajiny je doslova zázrakem. Dá se mluvit o živé a mrtvé vodě. Je-li voda „ve svém živlu“ je živá, a čím více ztrácí s ním spojení, tím je mrtvější.

Životodárnost vody spočívá v prostoupení především silami zvlhčování a chladu. Uvedené bytostné síly působí v jejím strukturálním uspořádání, dále prostřednictvím minerálů a látek v ní rozpuštěných a rozptýlených a zvláštních komplexů, které jsou uzpůsobeny živě reagovat na působení sil z prostoru a kosmu. Také je životodárnost vody ovlivněna utvářením krajiny a formami jejího vlastního pohybu.

Začneme hru bytostných sil vody za zimní úplňkové noci, kdy je krajina pokryta sněhem a ledem a „mrzne, až praští“. Síly tepla slunce nejsou téměř schopny se projevit a bublající život je zastřen, ustoupivše do vzdálenějších sfér. Sníh vydechuje poslední zbytky vlhkosti a ovzduší, prostoupeno převahou měsíčních sil, nemůže se jimi nasytit kvůli síle krystalizujícího chladu.

Voda postupně tuhne v ledovém krunýři, přičemž jsou z ní vytlačovány i rozpuštěné a vázané jinorodé látky. Uplatňuje se zde schopnost tuhnoucí vody akceptovat nebo odpuzovat až doslova ničit určité látkové struktury. To je velmi důležité pro její životodárnost a utváření budoucích koloidních šťáv, jichž je nosnou látkou.

Ve struktuře mrznoucí vody v led se často ztvárňuje stávající rozmístění právě dominujících planetárních působení, což je viditelné na geometrických liniích a úhlech krystalického růstu. A je prazvláštní, že ať je zima sebevětší, nikdy všechna voda nezamrzne, ba chlad způsobí v oblastech země nepoškozených člověkem dokonce její ohřívání.

Elektrická vodivost ve formujícím se ledu a sněhu klesá a vzrůstá elektrizující síla v napětí poutajícího chladu. Ve vysokých vrstvách atmosféry se v proudech vzduchu vznášejí jemné krystalky a vytváří kolem obrazu měsíčního kotouče duhově světelné úkazy.

Namodralé světlo Síría ostře kontrastuje se záblesky sněhové pokrývky. I růst krystalků je posléze zastaven, protože v krajině není dostatek vláhy. Je to čas očisty v mohutné mineralních sil, o které se opírá následný organický život povrchu země.

Ale zimní (ledový) čas má své naplnění. S prvními teplými slunečními paprsky a oteplením snůh i led taje a zejména zjara, když rozmrzne povrch země, tající voda vsakuje do životem zkyprené půdy. Také se odpařuje i odtéká jako povrchová voda. Na půdách chráněných vegetací má proces vsakování tajícího sněhu významnou úlohu.

Roztátá voda má totiž schopnost podržet si ve své tekuté formě ledovou strukturu v podobě jakéhosi koloidu (podobného neviditelné tekuté ledové tříšti). Věda těmto formacím vody přiřadila docela hezký název, „ledinky“.

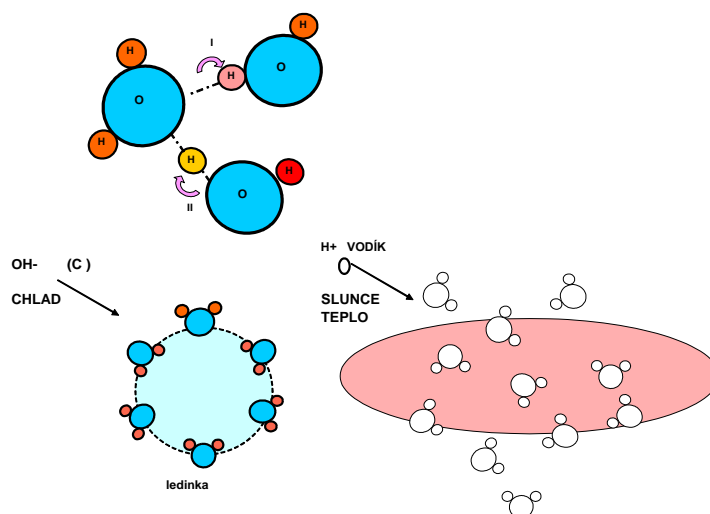
Nosičem této přirozené vlastnosti vody je její polarizovaná molekula, složená z vodíku (prvku síly tepla a vztlaku) a kyslíku (prvku pozemského života, tedy sil vlhčení a prožhavení). A nejenže jsou oba hmotné prvky pevně vázány v samostatné jednotlivé molekule, ale ještě se vážou mezi sebou prostřednictvím tzv. vodíkových můstků. U tohoto jevu se na chvíli zastavíme.

Síly chladu, ve spojení s látkou vody, posilují v ní obsah elektrizující složky. Právě to umožňuje intenzivní spojení molekul vody s atomem vodíku sousedící molekuly do formy zmíněných ledinek. Taková ledinková chladná voda má vlastnosti sirupovité tekutiny a disponuje schopností obalovat a tvořit „tekuté“ schránky a blány, jež si udrží formu až do teplot 40 °C. Tyto schránky a blány se velmi podobají schránkám nižších organismů a buněčným blánám.

Vloží-li člověk do takové vody ruce, cítí tuhnutí, obalování a hustotu. Pokud bychom chtěli takovou vodu vhodným technickým zařízením rozdělit, museli bychom na její roztržení vyvinout neuvěřitelnou sílu.

Uvedená schránkotvornost vody především umožňuje podržet na zemi život a vitalitu. Nese schopnost „inkarnační paměti“. Uvedená „paměť“ (forma uspořádání vody) disponuje určitým vlastním vyzařováním a má tak schopnost magnetického spojení s vyzařováním vyšších látek a vyšších bytostných sil.

Obrázky vodního komplexu



Jak ukazuje obrázek a je i experimentálně prokázáno, v ledinkách zaujímá vodík, ve vztahu k nejbližší molekule vody, dvojí různou a proměnlivou polohu. To pak v daném místě charakterizuje mezimolekulární vlastnost ledinky. A tak může mít nepatrná ledinka

víceúrovňovou „paměťovou“ kapacitou „mnoha bitů“, při mnohonásobně menším rozměru než jsou příkladně dnešní paměťové prvky v křemíkových čipech. A je-li již nyní hovořeno o křemíku, tak také voda krystalizuje v šesterečné soustavě, což ji nepřímou řadí do příbuzenství s křemíkem

V odborných pojednáních se hovoří o další zvláštnosti, anomálii vody. Ta spočívá ve skutečnosti, že voda má překvapivě největší hustotu při teplotě 3,98 °C. Proč je to anomálie? Protože u ostatních podobných látek klesá hustota s teplotou rovnoměrně.

V tom je mimo jiné také odpověď na otázku proč led plave a proč jezera a rybníky nikdy v zimě nezamrzou až ke dnu.

Při anomální teplotě voda disponuje největší hustotou, vitalitou (tedy i potenciální pamětí v soudržnosti). A právě ve spodních vodách je přirozené směřování teplotního spádu vody k anomální teplotě otázkou života nebo umírání celé krajiny. Což uvidíme dále.

Je vlastně nesprávné hovořit o anomálii, protože zde se jedná o přirozenou a právě optimální vlastnost charakterizující látku jménem voda.

Často se také uvádí, že voda mrzne při 0°C. Tento údaj je velmi nepřesný a nezobrazuje celou skutečnost. Živá voda se přirozeně obohacuje mnoha látkami a různorodými komplexy, i v té nejjemnější potenci, a navazuje vztahy ke svému okolí. A tak se běžně stává, že zamrzává i při teplotě dosti odlišné.

Významnou další vlastností vody, související z její „anomálií“, je její schopnost vztlaku, jež souvisí se vzlinavostí, či jinak - kapilaritou, která dává konkrétní vodě určité stavové napětí. Při proudění působí voda nosně na tělesa a látky s ní vázané a obsažené. To však není významné jen pro spodní a povrchově tekoucí vody, ale zejména pro šťávy v rostlinách a tělní tekutiny organismů.

Lidé žertují o nesmyslnosti věcí slovy: „Až poteče voda do kopce, tak...“.

Zdravá voda však běžně do kopce teče. Stačí se jen podívat, kde pramení většina řek. Příkladně, naše řeka Morava, vyvěrá pod vrcholem Králického Sněžníku. Také kapičky rosy zrána „pramení“ na vrcholech stébel trav.

Příčinou toho jevu je přichylnost savé síly ke zdravé vodě, projevující se jako vztlak. Na to má samozřejmě zpětný vliv i prostředí, kterého se taková voda dotýká a ve kterém proudí ⁴⁾.

Vrátíme se nyní zpět ke koloběhu vody.

Tající voda proniká stále hlouběji do vlhké půdy, dále ji zvlhčuje, mírně se ohřívá drže si ledinkovou paměť a obohacuje se látkami i vyzařováními země. Zároveň také ve svrchní části půdy napomáhá k vytváření určité polarizace, jež zajišťuje obnovu půdního elektrického náboje. Tento náboj stabilizuje půdu, chráníce a přitahující další životodárná záření.

Je-li prosakující vody dostatek, spojuje se s podzemními vodními proudy, přičemž vznikají optimální teplotní spády směřující k oné teplotě 4 °C. Postupně voda zraje a je puzeena k prameništím, kde vyvěrá na povrch země. Nyní již je voda zralá a prostoupena dalšími silami a podle geologického podloží a bytostného charakteru krajiny má svou vlastní identitu.

Je důležité také vědět, že na svých cestách je obohacována látkami, jež do ní pronikají nejen uvolňováním z tuhých těles a rozpouštěním, ale i proměnou jednotlivých fází na úrovních atomárních i subatomárních.

Spojíme-li si nyní v obrazech výše uvedené vlastnosti vody se skalním podložím, hručkami půdy, buňkami, semínky v půdě (jejich stratifikací - jarovizací) nebo třením ryb v bystřinách a plozením, či dokonce s lidskou krví, mnohá tajemství záření života jsou pojednou odkryta.

A tak, jako je pulzující krví spojen pozemský život člověka s jeho duchovní podstatou, je s životem pramenící vody spojena bytostná síla jemných a živých forem s „dlouhými vlasy“. Tato bytost je oživující silou pramene působící z úrovní nad nám známou hmotností.

Pro živou vodu na povrchu je důležité, aby byla chráněna před příliš intenzivními paprsky slunce a před teplem. To jí v krajině zpravidla zajistí chladivé stínění stromové a pobřežní zeleně, dále skály a kameny. Zároveň její krouživě vlnitý pohyb vyjadřuje čistá proudění, jež mají příčinu ve spádu, vyzářování samotné materie a dostředivé bytostné síle vycházející z oblasti pramene a přilehlých spodních vod v krajině, kudy se tok vine.



Nízká teplota a přirozený tok bystřiny či říčky pomáhají vodě udržovat její životodárnou sílu. Příklad o křišťálové čistotě opět navazuje souvztažnost s křemenem a přítomností podobných sil. Také valouny v korytě bystřiny mají svůj hluboký smysl. Způsobují její ochlazování, což je energetická protihodnota za spád pohybuující se vody.

Často bývají údolí potoků a říček provázeny mlžným oparem. Tento se stahuje k pramenům nebo se rozplývá. To poukazuje vždy na právě působící síly v krajině. Převažují-li síly chladu a vlhkosti v atmosféře, mlžný opar jim jde vstříc. Převažují-li síly tepla, mlha se raději schová do údolí a je vtažena do půdní vody.

Také samotné proudy vod nemívají vždy stejnou mohutnost a síly spojené s vlivem Měsíce jsou v tom rozhodující.

Mezi lidmi minulých dob se vyprávěly příběhy o vodních vílách, které v mlžném oparu a při úplňku měsíce tančily na lesních paloučcích. Tyto víly, stejně jako bytost pramene nejsou však opět nikým jiným, než ještě lidskému oku neviditelnými formami zářivých sil souvisejících s vodou, jež mají však pro lidský způsob vnímání překvapující inteligenci.

Voda se dostává do údolí, její tok se zvolňuje, postupně se prohřívá sluncem a mění s vitalitou své složení, tedy i vyzářování. Dostávají se k působnosti jiné druhy sil, zejména nejsou-li břehy stíněny vegetací⁵⁾ nebo pokud jsou poškozeny regulacemi.

Je ještě jedna velmi důležitá podmínka, která dává vodě, ale nejen jí, sílu. Sílu, jež ji zvedá k nebesům. Tou je vysoký stupeň přítomnosti ostře protikladných vlastností rozmanitých látek. Uvedené látky, pokud jsou ve vyvrážděném a membránami vymezeném stavu, způsobují doslova zrození vody na vyšším stupni. Vyvrážděnost je zde rozuměna vyváženost všech protikladných složek – biodiverzita. Vyváženost si lze představit jako neustálý pohyb, hbitost, na velmi malé vymezené vzdálenosti, projevující se dále zhušťováním a zředlováním v mikroprostorech (fluktuace).

Vysoký stupeň harmonie časem slábne a stojatá voda, oddělena, začne brzy umírat, vibrace v ní se změni a životodárná záření se postupně od vody oddělí díky jinorodosti.

Ostatně, vcítí-li se člověk do pojmů jako sršení elektřiny, perlení vody, zurčící bystřina či bublající a kypící život, mnohem lépe porozumí oné životodárné biodiverzitě.

O kráse vody a jejích životodárných, energetických a léčivých vlastnostech je napsáno mnohé a lze zde uvést alespoň jednoho autora, rakouského pozorovatele W. Schaubegera.

Myriády rozličných bytostných sil spojených s vodou jsou podstatné pro zářivost krajiny, jejíž je životem. K zářivosti krajiny však nedílně patří zdravý les, který je vyšším strůjcem, kolébkou vody. A les zase žije na zdravé půdě. Zdravá půda se však rodí z hor.

Závěrem kapitoly o vodě je potřebné doplnit, že v popisovaném spolupůsobení materie a souvztažných sil⁶⁾ není zohledněna lidská činnost. Lidská činnost uvedené přirozené děje harmonicky posílí anebo, jak se děje v posledních staletích, vede k oslabení a destrukci (příkladně množství odpařené vody v krajině). Toto ničující oslabení se však neprojevuje jen na přírodě, ale i na lidském organismu, zejména v oblasti orgánů malého (zadního) mozku se všemi důsledky.

V dalším textu budeme mít možnost s úctou více porozumět jinému velkému organismu, kterému se říká mateřská Země.

14. Na povrchu Země.

(Denně po ní chodíme a říkáme tomu země, žijeme z ní a ona nás nosí na svých bedrech. Je již nejvyšší čas pohlédnout děkovně k nebi a jí se poklonit a vážít si jí i její zázračné prsti).

Geologie nám říká, že nejrozšířenější látkou na zemi, v pevném obalu země, je látka nesená křemíkem, přesněji křemenem, oxidem křemičitým. Pak následuje vápenec a oxidy hliníku.

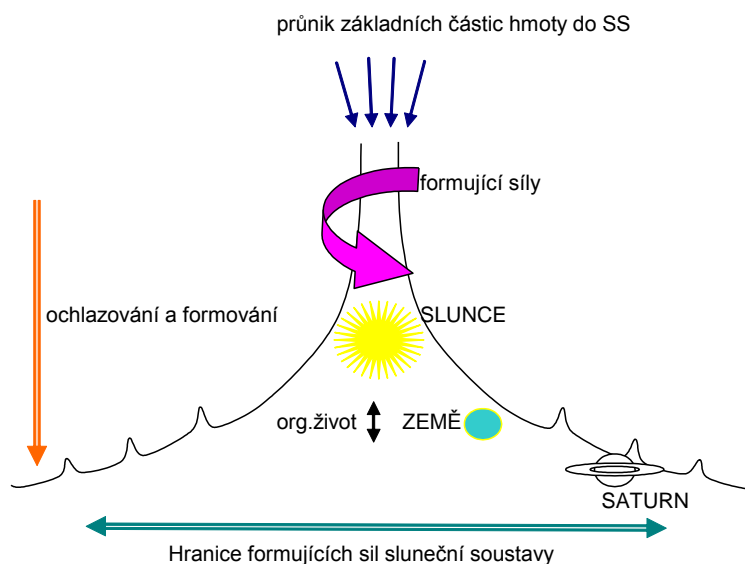
Ať už žula nebo pískovec, oxid křemičitý jako samotný kámen, či jako součást v mnohých sloučeninách, je oporou povrchu země. Je zformován také do ušlechtilých nerostů, ceněných kamenů jako křišťál, ametyst, záhněda aj. A také je velmi jemně rozptýlen ve vysokých vrstvách atmosféry. Žulové masívy patří prahorninám. Vápence pak k novějším epochám, spojeným se živočichy.

Ale pokusme se nezabývat křemíkem či vápníkem samotným, stejně jako dalšími látkami ve smyslu jejich známé materie, ale nahlédněme do jejich podstaty, tedy do oblasti formujících sil, jejichž zchlazeným nebo opětně prožhaveným výsledkem je pozemsky hmotný projev. Ať už v podobě atomu, molekuly, nerostu, krajiny, rostliny či přímo živého tvora.

Podstatné pro pozemský život je celé světové těleso, nikoli jen samotná hmotná schrána viditelné Země. Tímto světovým tělesem v jednoduchosti můžeme nazvat celou sluneční soustavu s jejími vyzařováními, planetami a úrovněmi jemné i fixované hmoty, prostoupené oživujícími silami.

Neživotodárnější a nejhřejivější částí je sféra Slunce a nejchladnější se jeví sféra vymezená drahou Uranu. Směrem od Uranu počíná strnulý charakter pevné hmoty, sféra těžké hmoty. Protipólem je její „rozplývání“ a syntéza nad úrovní působnosti Slunce.

Sluneční soustava pohledem formujících sil



Člověk zde musí být pozorný, aby si ve své představivosti nezaměnil prostorové, astronomické pojetí sluneční soustavy a nejbližšího vesmíru, s úrovněmi činností sil přírody. Tedy v jejich odstupněné pohyblivosti a formující schopnosti ve vymezené úrovni hmotnosti. Je to zejména důležité pro správné pochopení procesu klíčení, rostlinného růstu, rozkvětu a tvorby plodů. Také však pro život živočichů i tvárnost materiálů a jejich „energetické“ uspořádání.

Ke schopnostem bytostných sil vztahujících se ke křemenu patří formování povrchů, či prostorů, které mají uvnitř a ven ⁷⁾. Tedy vytváření gigantických i nepatrných schrán a membrán.

Princip formování „schrán“ je zakotven od prvopočátku ve vyzařování celého Stvoření. A svou formu podobně získávají i částice budoucích atomů.

Půda

Pokud chce vážně hledající člověk porozumět půdě, je dobré studovat pedologické studie, ale ještě lepší je „zeptat se“ těch, pro něž je půda domácím prostředím. Samozřejmě jsou to síly v ní působící, ale také tvorové žijící s ní v úzké souvislosti.

Slepice se nám může jevit jako docela hloupý tvor, avšak do té doby, než si uvědomíme dokonalost jejího bytí v proudu sil.

Stává se často, že právě v největším mrazu slepice ztrácejí peří. V čase, kdy by jej podle naší logiky nejvíce potřebovaly. Taková slepice vypadá jako strašák. Navíc je ostatními klována a odháněna od potravy. Straní se a je plachá a nemá snůšku vajec. Co se ale děje mimo zorný úhel pozorovatele?

V předchozích kapitolách byl popisován třeskutý mráz v zimně a formující síly chladivé, jež jsou pozemsky zakotveny v křemenném procesu. Ale i opeření ptáků je na vyšší úrovni zformovaný křemíkový proces a právě chladivý živel zimy je k obnově nejvhodnější. Zároveň je podporováno chladem silnější prokrvení pokožky slepice, a to že málo zobe je vlastně podpurná očištná dieta, jež je více zaměřená na působení sil vzduchu. Plachost pak hovoří o potřebě oddělení a osamocení, tedy procesu formování, v čemž ji „pomáhají“ spoluslepice. Je-li proces úspěšný, za pár týdnů je slepice obdařena nádherně mladým, lesklým a hebkým peřím.

Pak se stane s osobností slepice docela velká proměna. Postupně se stane nedočkavě chtivou a velmi žravou. To je chladivý minerální křemíkový proces postoupen živočišnému procesu vápna, vápníku. Stačí si jen vzpomenout proces hašení vápna, jež se děje s dravou vehemencí. Tato vlastnost opět převáží ve slepičím životě a slepice se začne plnit zemskými vápennými substancemi. Ne nadarmo ji silněji zrudne hřebínek. Tato cihlově červená až rudá barva je spektrální barvou vápníku. Avšak ten pravý zázrak má teprve přijít. Je jím slepičí vejce, jehož právě nejcennější částí je skořápka. Lidé si ovšem mnohem více cení jen jeho obsahu.

Taková skořápka je určitou formou velmi jemně porézního vápence. Tento není jen ochrannou schránkou vejce, ale zvláštní membránou, jejíž úroveň je zároveň místem pro silová zářivá působení na subatomární (jemnohmotné) úrovni. Je zároveň ztvárněním harmonie sil živlů zakotvených v křemíku, vápníku a prostředí vyjádřené stupněm kyselosti (H+) (resp. zásaditosti). Každá membrána je totiž určitou formou brány mezi dvěma světy, dvěma prostředími.

A tak živé procesy ve slepičím, stejně jako i v žízalím těle, jsou jen vyšším obrazem silového působení živlů v půdě.

Je-li zde promluveno o půdě, jako o podkladu pro biologický život, bude zajisté nutné také zmínit to, čemu se říká elektřina.

V našem povědomí je pojem elektřina spojen s výrobou, rozvodem elektřiny, elektrickými spotřebiči, energií. Ve spojitosti s přírodou pak s blesky a maximálně pak s živočichy, jež mají v součásti své existence elektrické výboje. Věc je ale mnohem rozsáhlejší a mohutnější, než by na první pohled člověk vůbec připustil.

Bylo hovořeno u sil chladivých a oteplujících, o elektřině a magnetismu. Dalo by se říci, že projevem elektrického proudu je magnetismus. Proud je ale pohyb a bez pohybu není nic a tak jakýkoli pohyb je provázen magnetismem. Není potřeba, aby zrovna tekli vodičem elektrický proud. Stačí, když se příkladně měděný prsteneček rychle otáčí, na to aby „zmátl“ kompas.

Ovšem právě povrch naší Země, který se dá také přirovnat k bránici, je místem značného proměnlivého pohybu s elektrickým projevem. Pevné těleso Země samo o sobě je nositelem elektrického náboje zvaného negativní a ovzduší a pohyb na něm náboje pozitivního.

Věc však není zase tak úplně jednoduchá, protože je zde mnoho proměnných. Především působení Slunce a dále projevy kosmu. Sluneční projev je nositelem pozitivního náboje. A tak, když nabírá den sílu, sílí i pozitivní náboj na zemi. Povrch země se nadechuje. Slábne-li sluneční aktivita, země se vrací ke své negativní polaritě (hutnosti). Tyto proměny však závisejí na zeměpisné šířce, i ročním období (osvitu sluncem) a tvářnosti krajiny. Minerály, rostliny i nižší živočichové díky těmto proměnám žijí, elektřinu různé polarity vstřebávají i vylučují. Proudění vzduchu, pohyb částic, páry, prachu, pylu... a pohyb života tyto náboje neustále horizontálně a vertikálně přenáší. Půda a povrchy často přímo srší přebytky elektrických polarit, až nakonec výboji blesků dochází k vyrovnání. Některé druhy elektřiny jsou na površích, jiné jdou do hloubky materie a organismů. K úrodnosti půdy nepatří tedy jen obsah humusu, ale správné rozložení elektrického náboje zejména na jejím povrchu. Vzniká také „jakási“ elektrická blána (membrána) na povrchu půdy, jež má pro život mimořádné vlastnosti. Často lze vidět příkladně na rostlinách či živočišných hroty, trny, chloupky. To úzce souvisí s regulací elektřiny rostlinnými a živočišnými organismy, udržující tak vyvážené, životodárné napětí, tonus.

Je tak pochopitelné, že přítomnost a rozložení různých polárních sil a jejich proměn v krajině spolupůsobí na utváření života a jeho forem v harmonické rovnováze.

I elektřina je životodárným prvkem na Zemi. V biosféře je pak k dispozici úplně každému tvorů v optimálním množství. A nedá se tak lehce spoutat bez následků. Dnešní člověk, s jeho energetikou, se postavil proti přirozenosti.

15. Země - místo prožívání.

(Staletí mohou zellít jako list, ale v kruzích věčnosti pavalí se kolo života dál a dále, bez ustání, nehynoucí. Celé věky a epochy života země se stávají srozumitelné živému člověku, pro smysl, krásu a účelnost, jež jsou úsměvy na tváři Boží.)

První dějství této kapitoly se odehrává na prosté zemi, v krajině, kde se každý člověk jednoho dne postaví na vlastní nohy. Lze vidět pohoří, roviny s řekami a také různé formy života, vítr a déšť. Jsou zde moře, žulová horstva, horstva vápencová, pískovcové skály a všude je na skalnatém podloží půda.

Nitro Země je pak ze žhavého tekutého kovu. Čím blíže k nitru, tím větší teplota a hustota a ještě mnohé jiné.

Je dobré si ovšem uvědomit, že vědění o celé Zemi je jen z malé části ověřená teorie, která jen vyvolává zdání skutečnosti. Člověk se dostal příkladně hlubinnými vrty teprve pár desítek kilometrů pod povrch, přitom ke středu Země jsou jich ještě tisíce. Dnešní věda v podstatě o Zemi, vyjma biosféry, neví nic.

Náročnější však bude pro čtenáře zde zmíněná skutečnost. Tou je, že správně poznat celou Zemi a její vznik je pro pozemského člověka nedostupné. Z jednoho prostého důvodu.

K poznání hmotného světa potřebuje člověk smysly. Tyto jsou součástí tělesné schrány, která potřebuje k prožívání a životu přiměřené prostředí. Tímto prostředím ovšem nemohou být ani nitro země ani dlouhé etapy jejího vzniku. Člověku je pozemským domovem biosféra, kde však může plnohodnotně prožít nejen život sám, ale i projevy nitra země, projevy planet, zvěrokruhu i vyšších sil bytí. Aby pak následně procítl k účelu a vědomí svého bytí.

K lepšímu pochopení se znovu vraťme k úvodní kapitole „vnímání se probouzí“, protože toto je cesta vedoucí k správnějšímu pochopení, jež dovolí hledajícímu niterné otevření se, coby již dávno zapomenuté formy poznávání. V této kapitole bylo hovořeno o západu slunce, hvězdné obloze a duze.

Člověk dovede pochopit to, s čím je schopen se srovnávat. Jaký neměřitelný úžas a prostor v něm vzbuzuje pohled a vnímání rozlehlé krajiny z vysoké hory. Velikost hory přitom ještě dovede pochopit. Pohlédne na Měsíc a vnímá na obloze svítivý kotouč velikosti talíře. Ale dojem nemá větší, přestože Měsíc je obrovské těleso, mnohem větší než krajina s horou. Země však je ještě větší těleso a o Slunci již ani nehovoře.

V těchto případech člověk nevidí skutečnost, ale obrazy Měsíce a Slunce. Vnímá nitrem malou část jejich pozmeněného vyzářování, která v něm vyvolává obrazy a vjemy. Z tohoto si lze odvodit jak nepatrný je člověk, když chce proniknout svým rozumem a smysly za hranice možného. Nitrem je mu však dovoleno nejen pochopit sebe samého, ale i poznání tepu života planety Země a tepu celého všehomíra, jehož je nedílnou součástí.

Skutečnému prožití pozemského života je vyhrazena jen určitá část biosféry, ostatní lze zahrnout do sféry ješitnosti a domýšlivosti.

Kámen, rostlina, voda, tvor stejně jako Země není jen nějaká forma materie, která nějak vznikla a nějak existuje. Jsou to všechno součásti živých organismů a živé bytosti se svými životními pochody a orgány.

Zde nám opět stojí v cestě dnešní pojetí světa. Svět je lidmi rozdělen zpravidla na svět energií, atomární části, říši minerální, rostlinnou a živočišnou, jejíž součástí jsou i lidé. Žádné takové rozdělení pro život ale není. Prostě je v přírodě nenalezneme. Jedno souvisí a je propojeno s druhým, vzájemně se spolu prolínajíc. Září-li harmonií či onemocní-li jedna

část, pozná to i celek. A protože je každá část země, včetně všech záření vesmíru spojena s celkem, lze také z této neoddělitelné části poznat tento celek.

Pro názornost si prohlédněme příkladně tvary námrazy na zamrzlém okně a tvary rostlinných listů. Mají podobné tvary.

Utváření květů se pak zase podobá tvarům hmyzu. Výboj blesku, větev stromu a žilní systém člověka, či povodí řeky vypadají stejně. Vaječná skořápka, kůže savce a povrch země opět mají podobnou tvářnost a funkci. Vše zřetelně spolu souvisí.



Tak i celá planeta země je živým organismem, který má stejně jako člověk srdce, játra, kůži i kostru a vnitřní zásoby. Žilami proudí zemské tekutiny a nervy přenášejí elektrická a magnetická proudění. A země má i svou povahu a projev, není to jen mrtvý balvan. Má formující a pomáhající síly a obyvatele, ovšem jiných tvářností a rozměrů než je tomu u flóry, fauny a člověka. Jistě nyní nebude překvapením, že víme-li o jistých orgánech pro příjem vitální energie v systému záření člověka, příkladně v tzv. čakrách, podobně je jistě má i organismus Země.

Jen v krátkosti se zde dotkneme nitra země a vzdálenější atmosféry a pak více samotné biosféry.

Podstatné pro nitro země je, že nemá vůbec homogenní hustotu a symetrii, ale především žhavost různorodých forem a průchodnost do jiných úrovní hmoty a s tím související utváření zemských útrob. Život útrob mladé Země se dříve mnohem více projevoval na jejím povrchu než dnes, kdy země nejen zestárla, ale také vinou lidí více ztuhla. Proto z toho, co je dnes na povrchu země nelze dost dobře poznat její nitro a to ani ze sopečných výronů a seismické aktivity. Spokojme se tedy nyní prozatím s tím, že útroby země se podobají mnohem více tvářností a funkcemi světu rostlin s průvodními druhy bytostných sil a orgánům živočichů, než mrtvým masám a oceánům tekutých kovů. Působí životodárně směrem k povrchu i zpět a také přijímají záření ze systému slunce a všehomíra.

Země také vylučuje a disponuje pozoruhodnou vůlí pohybu. Třeba taková polární záře je „výlučkem“ země, kterou shůry aktivují ke světelnému projevu proudy Slunce.

Vnímáme-li citlivěji příkladně kuklu motýla, její vnitřek se jeví jako velmi složitá organická hmota, ale na povrchu již vidíme rysy budoucího tvaru samotného motýla. A opět zde máme podobnost se Zemí. Ostatně, odkud se formují orgány těl tvorů je také zajímavé.

Atmosférou lze nazvat tekutý obal země. Není to masa nějakých neuspořádaných molekul vzduchu, ale rozmanitý oceán tekutostí zářivých forem života. Od nejhutnější části, do které můžeme zařadit i vodu, až po nejéteričtější část ve výškách mnoha desítek a stovek kilometrů od země.

O životě ve spodních vrstvách atmosféry toho víme dost, i když ne to podstatné. Ovšem o vyšších vrstvách téměř nic, vyjma souboru fyzikálně chemických údajů. Že však je i v těchto částech atmosféry život, dnešní doba jakoby znát nechce. Příkladně. Zcela

nedávno se objevila nová pozorování útvarů ve výškách okolo 100 km. Těmto útvarům se říká rudé přízraky. Některé vypadají jako velké medúzy o rozměrech desítek km. K těmto útvarům se zajisté řadí vyšší vyzářování a ovládající moudré síly, ovlivňující život na zemi.

Prostředí atmosféry vysokých horstev a zde přítomných mocných éterických sil má velmi důležitý vliv na pozemský život. Tento vliv, kterému my lidé říkáme počasí je obrazem vlastního vývoje bytostných forem a sil v ovzduší zejména v prostředí horstev. Mocná horstva, stejně jako výrony Země a jejího života či vyzářování vesmírného prostoru sluncí a planet sytí vzdušnou tekutinu v jejím proudění proměnlivými substancemi, jež následně spoluutvářejí celé krajiny i život v nich. Každý zná jistě působení různých větrů a jejich vliv na náladu lidí i na dění v krajině. Pro daný kraj není důležité, z jakého směru vítr vane, ale co přináší, jakými vibracemi a látkami (byť v homeopatickém množství) je nasycen.



Pro člověka je základnou pozemského života biosféra. To je zjednodušeně vrstva sahající několik kilometrů pod úroveň země a několik kilometrů do atmosféry. Přítomným přirozeným obyvatelným prostorem pro člověka je pár metrů resp. centimetrů pod úrovní terénu a pár metrů nad jeho úrovní. Již delší pobyt vysoko v horách je pro člověka nepříznivý stejně jako pobyt v podzemních jeskyních. Také povrch země v různorodých krajinách není příznivým v plném rozsahu pro život lidí. Jsou zde celé oblasti, které nebyly nikdy určeny pro život lidí. Ovšem jsou rozhodující pro vývoj Země a jejích organismů.

Pohlédneme opět na celou zemi a rozložení světadílů. Není náhodné, nýbrž je výrazem tváře Země a jejího záměru. Rozložení oceánů a vodstva, horstev, pouští, bažin a pralesů. Vše toto pro svůj rozmanitý život země potřebuje. Charakter vyzářování krajin pak je zpětně vetkán do organismů i minerálů. Vstoupí-li zde jiný organismus, je změněn nebo se přemnoží či uhynie. Vždy záleží na jeho uzpůsobení nebo rezervách.

I evolučně jsou některé krajiny a jejich nerosty, rostliny, živočichové na jiné úrovni vyzářování a stupni vývoje než krajiny jiné a větry často rozvádějí výrony a vitální záření těchto krajin rozličného uzpůsobení mezi těmito kraji i do jiných koutů celé země. Geopolitické uspořádání nemá podstatný vliv na uspořádání vyzářování krajiny, snad jenom v tom, že jedni lidé jsou šetrnější a využívají více sil přírody, jiní jsou zase více ničitelé.

Nemá příliš velkého významu zde zmiňovat, která místa na zemi byla předurčena lidem k jejich životu a vývoji, protože nyní jsou lidé všude na zemi. Ale celá země lidem již nemůže v nejlepší vůli poskytnout to, co je pro ně podstatné. To také vede k chudobě i drancování bohatství země, které není zdaleka jen pro člověka. Zpětně se pak z této setby rodí mravní chudoba lidí a následně hospodářské krize, nemoci i neštěstí. Samotný majetek a peníze nejsou důležité.

To všechno nepatří k darům země, ale ke „sklizení“ člověka, který si říká homo sapiens sapiens.

K příkladům předchozích řádků, týkajících se různých forem a vyzařování krajin, lze uvést příkladně tvářnost zformovaných škrobových zrněk. Rýže, plodiny východu. Obilí, plodiny středozápadu, či bramboru coby plodiny západu. Nebo k utváření orgánů člověka. Plíce a játra eskymáků, lidí severu, vykazují evidentně jinou tvářnost a tedy i funkčnost na rozdíl od lidí jižních teplých zemí.

Nebo se podívejme na roztátou tundru v létě. Jsou zde ohromná hejna komárů. Nejsou to škůdci, ale nedílné součásti života této krajiny. Oni eliminují určitá, pro biosféru nepříznivá vyzařování země, která by neřízena způsobila škodu, ale nejen to, oni jsou také potravou a ještě mnoho dalšího. Mimochodem podobná nepříznivá záření byla v minulosti zdrojem morových epidemií a i dnes je lze poznat v krajině, zejména jsou-li síly chladu ve vrcholící zimně nedostačující.

V podobné mnohostrannosti je to u nám blízkých včel, kterých důležitou úlohou není jen sbírat a stráždat med a opylovat. Je zde i jejich vyzařování v oblasti včelího jedu, které prožhavuje život v rostlinách. A tyto, nám milé včely, dělají vše pořádně a s důkladností. Je těžko pak říci, zda má včelař včely, či včely mají včelaře.

16. Na bytostné vlně.

(Není nutno člověku dřít se do úmoru, bojovat s přírodou a vymýšlet stále nové oklidy, stačí jen správně natočit plachty lodičky svého chtění ve směru tvůrčích sil, ve vděčnosti, porozumění a tvořivé činnosti. To je to s chutí do toho a půl je hotovo a k tomu prosluněný den.)

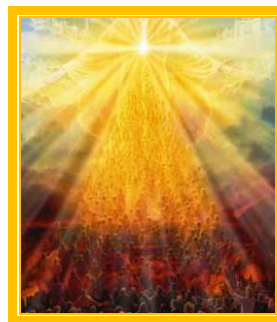
Pro ucelení dojmu možno konečně nyní člověku nahlédnout na celek, jenž zákonitě vyplývá ze všeho v předcházejícím popisovaném.

Bylo hovořeno o různých jednotlivostech i souvislostech, ať už ve formách smyslově vnímatelných, či vjemech a dojmech pozemsky neuchopitelných, jež člověka provázejí při ožívování obrazů přírody. A bylo také hovořeno o silách a bytostech přírody, které ve všeobecnosti můžeme nazvat bytostní. Vše by ovšem byla jen zajímavá hříčka rozumová, kdyby zde nebylo něco mnohem většího.

Tím je vztah lidské bytosti k tomu celému zázraku. Pro našince, stojícího pevně na zemi je tímto vztahem míněn převážný pohled vzhůru, v jehož zorném poli září Slunce.

Představme si vycházející Slunce nad širou vodní plání a jeho zlatý vítr, který na hladině vytváří vlny a vlnky. Když se tyto vlny přiblíží k písčité pláži, stanou se patrnými zvednutím a pláž je přijímá jako příbojové vlny. Z toho zpravidla devátá bývá nejvyšší. Vysvětlení této deváté vlny není složité a souvisí s algoritmem vesmírných zákonů čísel. Avšak o tom jindy.

Tyto vlny znázorňují rozmanité proudy záření ze slunce a písčité pláž, přecházející ve skaliska a pobřeží je povrch země. Na každé takové vlnce si představme malé živoucí formy života, od planktonu, přes vodní vážky, létající rybky, delfíny, plavce až po zdatného surfaře. Tito všichni využívají vlnky ke svému životu. Jedni pasivně, druhí aktivně, ale pokud si svévolně neurčí směr pohybu, nakonec je moře vyplaví na tuhou pláž. A čím blíže pláži, tím větší pohyb a víření. Jak bylo zmíněno, vlny mají svůj rytmus, svůj řád a ti kteří na nich žijí, je musí přijmout jako součást života.



Avšak vodní svět se nepohybuje jen k pobřeží, ale také od pobřeží. Což jsou proudy směřující na širé moře a unášejí zase vše od pobřeží.

A podobný obraz jako s mořem, můžeme použít pro kosmický prostor mezi Sluncem a jeho planetami.

Od Slunce směřují vlny a proudy velmi vyvinutých i méně vyvinutých silových forem a v prostoru planet se projevují stále hmotněji. Na planetách prožívají svůj vývoj různorodé formy bytí a opět se navracejí jako zpětné proudy směrem ke Slunci. Na povrchu Země vidíme kypící život, který směrem do nitra se stává stále hutnějším a směrem do kosmického prostoru řidším. Avšak ani kosmický prostor není zdaleka prázdný. Je plný éterického života, různorodých úrovní a krajin, jenže jiných než na Zemi. O pojmu Éter bude zmínka v příští kapitole.

Proudby bytostí směřující od Slunce můžeme vnímat jako pozitivní a prožhavené proudby vyvinutého života, směřujícího od Země jako negativní.

Dokladem k tomu jsou síly elektřiny pozemské a atmosférické. Kde nepůsobí slunce, příkladně za polárním kruhem, převažují zde poutající síly chladu a negativní elektřina, jež se uvolňuje do ovzduší. Ve vysokých vrstvách atmosféry pak působností slunce dochází i ke střetu pozitivního světla s negativním temnem, což vyzařuje jako polární záře. Tento jev se však projevuje na celé zemi, jenže je v mnohem menší, ale intenzivnější vrstvě při povrchu země. Má fialový nádech a vzroste-li napětí na povrchu země (příkladně před bouří), ostré hrany půdy, kamenů i rostlin doslova srší. Srší ale i tvorové svou „nervozitou“. To vše úzce souvisí se střídáním dne a noci, osvitem slunce a reliéfem a pokryvem krajiny. Negativní elektřina dává formám tonus (pevnost, napětí), pozitivní opět křídla letu. Na to vše velmi živě reaguje život. V proměnách vývoje země se postupně vyvíjely nejen viditelné formy života, organismy a orgány na zemi, ale i intenzita polarit elektřiny a s ní související život sil bytostí přírody.

Ano, ve školách se učí, že elektřina je proud elektronů. Ale elektrony, stejně jako jádra atomů jsou jen hmotné formy, za kterými velmi živě stojí elementární bytosti, kterým jsou tyto částice přechodným domovem. Možná by bylo lépe je nazvat nepatrnými a nesmírně hbitými elektrickými „zvířátky“.

Je známá skutečnost z vojenských laboratoří, kde operační elektronické systémy nemohly obsluhovat citlivé a emotivní ženy. Vyzařování těchto žen totiž ovlivňovala uvedená „zvířátka“ ve vysoce výkonných polovodičových mikročipech, což mělo za následek nespolehlivost těchto systémů.

Také se ve školách učí, že Slunce je žhavá koule, na jejímž povrchu probíhá termonukleární syntéza zejména vodíku a helia a to mu dává sílu. To však je opět jen důsledek, nikoli příčina záření Slunce, protože naše Slunce opět není izolovanou soustavou a přijímá vyšší záření a projevy vyšších úrovní vesmíru, aby tím byl naplněn princip vývoje života Sluncí a planet.

Také se zde musíme zmínit okrajově o tajemství světla. Světlo, či jednoduše foton, je vlnově korpuskulární (korpuskule = částice) materie. Ale opět je rozdíl mezi přímým světlem bytostí a sil vesmíru a světlem vycházejícím z negativní polarity, tedy světlem proměněným, rozptýleným či odraženým.

Čtenář si může připomenout kapitolu o tajemství síly a duchovním jádérku. To ono je vždy příčinou projeveného světla, které je rytmicky uvolňováno z hmotného projevu nebo vázáno jako hmotná částice. Že jsou vždy při velkém světelném projevu přítomné různorodé síly přírody, je nyní pochopitelné.

A tak obyčejné křesnutí křemennými kamínky není jen chemická reakce křemíku se vzduchem, ale na chvíli uvolněné duchovní jádérko. Ta jiskérka je vidět i při křesání pod vodou.

Vrátíme se zpět k pulzu a vlnění života v biosféře. Všichni živí tvorové nastupují každou minutu po svém na bytostnou vlnu, jejímž nejhmatatelnějším zdrojem je sféra Slunce. Všimněme si růstu, svěžesti a radosti slunného dne našich krajů a tesknosti či příkladně růstu podhoubí při vlhké měsíční noci. Dokonce i dech savců a člověka se střídá několikrát za den, což si každý může ověřit podle toho, kterou nosní dírkou právě dýchá. Zajisté pokud je dostatečně zdravý.

Vnímání člověka je probuzeno a on ví, že nastoupí-li jako vědoucí surfař na živoucí vlny bytostných sil přírody, jeho život získá na síle a zářivosti, protože vše jde pak mnohem snáze a rychleji. Nemusí dávat jako protiváhu nic víc, než radost z tvůrčí činnosti. Tato pak zpětně posiluje niternou silou podobné síly přírody, činí je jasnější a radostnější v jejich prožhavení. Člověk prožívá světlé štěstí, jež také rozdává. A jako je osvobozováno křesnutím duchovní jádérko, tak se vědomě může a má osvobozovat lidské nitro, jež opět

prozařuje tělesnou schránku, kde působí velmi mnoho sil přírody. Tím nastupuje pozvolna člověk cestu ke Slunci, protkává se stále více s vyššími moudrými silami. Stavem svého nitra buduje stále světlejší okolí a tím smí putovat mnohem dál než ke hvězdám.

Ve štěstí zrozen, štěstí rozdává a štěstí sklízí.



17. Bohové se vrací.

(Celá dávná minulost je opředena bájnými bytostmi, což se dochovalo v bájích a pověstech o nich. Tato kapitola se alespoň okrajově těchto souvislostí a pamětí lidstva dotkne ve snaze přiblížit se ztracenému světu personifikovaných sil).

Každého vážně hledajícího překvapí, jak je ve vývoji vědění lidstva, příkladně v knihách, nahlíženo na minulost. Nevyhne se silnému dojmu prezíravého až „shovívavého“ náhledu na poznání minulých generací a současně domnělého, vysokého vědění současníka, hlavně z řad vědecké veřejnosti a „duchovních“ vědoucích. Jen málokdy je postavena na miskou vah skutečnost, že vědomí člověka dané doby je nepřenositelné, stejně jako důvody pro jeho rozhodnutí ve skutečných situacích minulých časů.

Název kapitoly „Bohové se vrací“ není vybrán náhodně, nýbrž chce vytvořit podmínky k přemostění a následnému zamyšlení se každého současného člověka nad smyslem svého života, o němž se domnívá, že stojí na dostatečně pevném základě. V žádném případě se zde nepřipouští existence bohů tak, jak je s nimi manipulováno formou dnešního způsobu veřejného povědomí. Tak nízký cíl zde není. Důraz je dáván na slova „se vrací“. Nejedná se však o jejich návrat k činnosti, jež jim od prapočátku přísluší, ale jejich návrat do lidského vědomí. Což je jednoznačně jen věcí lidskou.

Pohledme příkladně do encyklopedie na jedno téma vztahující se k Zemi. To hovoří, že Gaia (latinsky Tella nebo Terra) je v řecké mytologii bohyní země a Země sama.

Moderní mytologie i někteří vědci pracují s tzv. teorií Gaii, která chápe planetu Zemi a její biosféru jako Gaiu, tedy jediný ucelený superorganismus regulující podmínky své vlastní existence.

Vznik Gaii v řecké mytologii je popisován následujícími slovy:

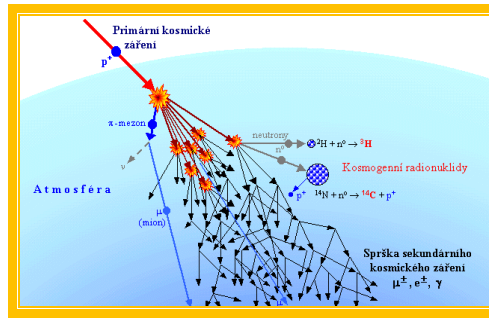
„Na počátku všeho byl Chaos, počátek všeho. Z něho povstal Erebos – bůh věčné tmy a tma sama a Nyx – bohyně noci a zosobněná noc. Z této dvojice pochází Aithér – věčné světlo a Hémerá – světlý den.

Teprve potom se zrodila Gaia – země, Tartaros – podsvětní propast a Erós – vše oživující láska. Gaia sama ze sebe zrodila Úrana – boha hvězdnatého nebe a nebe samo a Ponta – boha moře.

Gaia se stala manželkou Úrana, když ovládl svět, a zplodili dvanáct potomků, Titánů jménem Ókeanos, Koios, Kríos, Hyperión, Íapetos a Kronos a Titánky jménem Theia, Rheia, Mnémosyné, Foibé, Themis a Téthys. Pak ještě zrodila Kyklópy a Hekatoncheiry.

Gaia všechny své děti milovala, Úranos je nenáviděl. Když svrhl zvláště nenáviděné Hekatoncheiry do nitra země, odkud nesměli vycházet na zem, Gaia žádala Titány, aby Úrana zbavili vlády. Odhodlal se k tomu jenom nejmladší Kronos, který zbavil Úrana mužství a zbavil ho vlády. Z Úranovy krve zrodila Gaia Giganty...“

Člověk uvedeně čte a chce-li daná slova a věty pochopit, usiluje a stále neví nic a nemá ani představu, až nakonec mávne rukou. Naštěstí právě nepochopení umožnilo dochovat tato slova pravděpodobně v jejich původním smyslu.



Pohled na výše uvedený vědecký pojatý obrázek proměny primárního kosmického záření, může v prvním přiblížení velmi pomoci podhalit smysl uvedených dávných sdělení.

Tedy nejprve si připomeňme, že zákonitosti záření (reprezentované třeba optikou a nauku o vlnění) hovoří o lomu paprsku, ohýbání, rozkladu, interferenci, křížení, proměny záření a dalším. Totéž však, ale ve značně rozdílné podobě platí i pro vyšší formy záření, nemluvě o druzích záření a vyzařování vysoce inteligentních forem, tvarujících celé nadvesmírné úrovně a světy. A jak bylo již dříve zmiňováno, v souvislosti s kymatikou, vyzařování a vibrace jsou příbuzné jevy. A bylo také zmíněno, že jisté vibrace se v pevnější látce formují jako zákonité tvary, ba dokonce získávají příkladně formy starého písma.

Tímto se nyní pokusme rozestřít mýtická tajemství, ovšem ohromných kosmických rozměrů.

Slovo *Chaos* je původním pojmem pro neprojevené (nikoli pro zmatek), to znamená již ale obsahující vše potřebné pro budoucí proměnu záření a formování. Pojem „chaos“ se zde také zachvívá v pojmu věčnost (o tomto pojmu byla zmínka dříve). Tato prapůvodní věčnost sama o sobě je příčinou vzniku našich vesmírů, kterých nezměrná velikost, zářivost a krása forem je mimo dosah našeho lidského chápání.

Za slovem chaos se snad dá vytušit nezměrná Moc, Zdroj Života.

Pojem „povstal Erebos“ se dá přiblížit k prapočátkům biblického popisovaného děje „Budiž Světlo“. Kdy do současně nově vznikajícího prostoru „Erebos“ proniká věčný „Aithér“. Samotná Nyx a Hemera - zosobněná noc a den jsou neoddelitelné složky vyzařování svých aktivních protějšků. Všichni dohromady tvoří v jednoduchosti základ pro oživující formy a vyzařování Stvoření a pozdějších hmotných forem, které jsou již v zorném úhlu naší představivosti.

Gaia, Tartaros nejsou podivné, vymyšlené bájně bytosti, nýbrž nově zformovaná hutnější vyzařování, tvořící úroveň kosmu. Přičemž Gaia, je úroveň ve kterém je zformována i Země. Tartaros je nejhutnější úroveň hmoty (také místo jejího obratu). Eros je skutečná, personifikovaná a nepředstavitelná síla soudržnosti a vzestupu.

Následné pojmy jako zplazení, zrození, milování a nenávisť, svržení a přemožení jsou jen zákonité, i když lidsky pojaté, proměny vysokých vyzařování a jejich následně vzniklých forem a jejich vývoje a zániku. Celé myriády těchto bytostně zářivých věčných forem nalézaly své místo působení ve stvoření. Formovaly v etapách jednotlivé úrovně až k časům, kdy se mohla zrodit planeta Země a život na ní.

Popisovaný „boj světla s temnem“ je vlastně třídění prospěšného od překonaného a tvoření hranic, které vyúsťují přes harmonii úrovní a sfér. Následně pak ústících k hmotnému uspořádání těles, forem bytí a je provázející přiměřená vyzařování pozemská.

Samotná jména jako příkladně Kronos, Kyklop, Atlas... jsou v podstatě určité „uzly“ proměny v působení vyšších záření na nižší. Podobno slunečnímu světlu, jež se mění na

duhové spektrum na skleněném hranolu. Hmotné světlo pozemské je však jiného, mnohem nižšího druhu, než záření vycházejícího příkladně z uvedených jmenovitých skutečností.



Každý dobře ví, příkladně, že zapadá-li slunce do červánků je celý kraj načervenalý a tato barva ovládá celý prostor. A podobně, působí-li příkladně Uranos na planetární prostor, vše je podřízeno těmto vibracím a to ještě hlouběji než do subatomárních oblastí a sil.

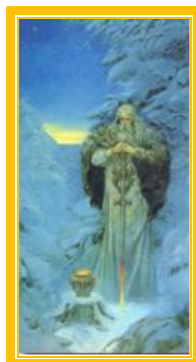
Vyšší síly živě ovládají nižší síly. Vyšší vyzařování ovládají a formují nižší a ta pak ovládají hmotná záření a hmotné částice samotné. Vše v přesném řádu, který je od prapočátku vetkán do bytí všeho souvisejícího.

Nyní tedy může být již každému jasno, že příčinou působení sil, příkladně zvěrokruhu, je charakteristické moudré vyzařování z výšin. Nepůsobí samotné postavení hvězd popsanych v efemeridách. To jsou jen ukazatelé, nikoli příčiny.

Samotná mytologie středomoří je dosti znehodnocena novodobým myšlením, proto se následující obrázky opřou více o mytologii Slovanů či Germánů, která tolik dotčena není.

Je samozřejmé, že umělci, kteří ztvárnili obrazně božstva, zachytili jen vzdálené obrazy skutečných dějů, jejichž velikost a moc, zářivost a rychlosti proměn nelze člověku prožít. To ale vůbec nevadí, protože člověk může a má navazovat zde na zemi na jejich působení a výsledky jejich činnosti.

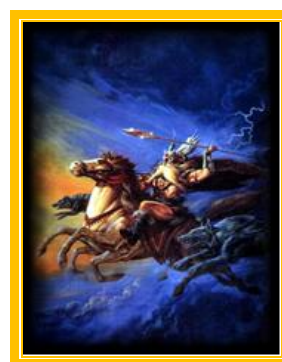
SVAROG



RADEGAST, TROJAN



BĚSOVÉ



18. Pozemský člověk a síly přírody.

(Určitě by nemělo smysl uvažovat a zabývat se něčím, co by se nedalo převést v přiměřené době do činu a k praktickému využití v lidském životě. Ve stručnosti zde budiž uvedeny dílčí kroky k nápravě věcí lidských. Základní je a zůstává dobrovolná, ale důsledná proměna samotného člověka ve smyslu jeho předurčení. Kdy veškeré síly zákonitosti Vyšší moci se stanou pomocníky a rádci, nikoli jako dnes, doplňky lidské ubohosti).

Příroda sama ví, co má dělat. Je na člověku, jak si své schopnosti rozvine a využije harmonicky dary, které mu tento pozemský život poskytuje. Pak má možnost, ba dokonce povinnost, probudit i své niterné poslání.

Naskytá se však ještě otázka, proč lidé využívají zákonitostí a sil přírody tak málo, ba některé zákonitosti a jevy odstranili a znevážili pro použití ve svém životě a ve svůj prospěch. U toho se na chvíli zastavíme.

Příčina je dvojitá. Člověk ve své přirozenosti a podstatě má schopnost ovládat a působit a to velmi podobně jako dříve popisované síly. Díky své vůli v myšlení a cítění. A jak se moudrost ze života ztrácela na úkor chytrosti a schopnosti kalkulovat, člověk začal vidět v silách přírody konkurenci, která mu častěji hatila jeho plány a nutila jej k různorodému pohybu. A tak začali někteří lidé lenošit a jiní se raději dřeli do úmoru, protože byli líní naslouchat hlasu přírody, která je nutila k jinému druhu pohybu.

Vznikla panovačnost, ješitnost, reptání, hloupost a násilí. Ba co víc, vznikly celé mohutné centrály a úrovně zformované nikoli jen čistými silami přírody, ale hlavně silami vycházející z lidské vůle. Centrály pak zpětně po tisíciletí působí nejen na lidské bytí ale i na přírodu.

Druhou příčinou je neznalost zákona setrvačnosti. Ovládající síly kosmu a země nepůsobí vždy bezprostředně.

Tekuté formy minerálního světa reagují bezprostředně na ovládající vyzařování. Podobně je tomu ve světě rostlin. Organismy však, které jsou schopny se pohybovat, již nejsou plně závislé.

Samotné lidské tělo si ke svému životu vytváří rezervy. Nejen v oblasti fyzického těla, ale také v oblasti jemnějších záření, které lze občas doplnit vitamíny, bylinkami, zářením kamenů. Nejčastěji však lidé získávají jemné záření odnětím jinému člověku nebo organismu. A toto odnímání v rozličných formách se stalo těžkou nemocí dnešní doby. Je to totéž jako ztráta spojení s přírodou a jejími silami i silami kosmu. O souvisejícím oddělení se od Vyšší moci zde není hovořeno.

Čtenář si sám může doplnit jednoduchou rovnicí, aby porozuměl.

K této rovnici patří také krátká charakteristika dneška a začlenění člověka.

Žijeme v tržní ekonomice, vše se měří penězi, prosperitou a sférou vlivu dnešního člověka.

Říká se tomu demokracie, jejímž hlavním ukazatelem je tzv. růst hrubého domácího produktu (HDP), který je měřen penězi. Ale peníze, tedy finanční prostředky, nejsou podloženy žádnou hodnotou, tedy ani samotnými hotovými penězi a jsou to prázdná čísla, odtržena dočasně od skutečnosti života. Je také důležité vědět, že hnacím motorem HDP není spokojenost a důstojný a plnohodnotný život občana (viz preambule k ústavě), nýbrž především investice a také spotřeba za každou cenu.

Přitom je stále poukazováno na tisíce problémů. To nejsou ale problémy, nýbrž sklizeň nesprávné setby člověka do „půdy“ živých forem vyzařování.

Kvalitní materiál k práci a obživě všem nabízí od pradávna planeta Země, nástroje i technologie rozumně usnadňující činnost lidí jsou po ruce, práce chtiví lidé jsou tu také.

V čem je tedy chyba? Nejsou...peníze! Které však jsou, v podstatě mají být, jen prostředkem komunikace a směny mezi lidmi.

Země bez lidí a jejich peněz může existovat, lidé bez země ne. A to je základní prostředek směny a vztahů.

Nyní se zamysleme ještě nad úskalími vztahů k přirozenosti bytí a posuny v lidském způsobu vnímání ⁸⁾ díky zdánlivě malým omylům.

Lidé mají poznat skutečný smysl svého života. Nikoli však filosofováním, ale živou a svěží činorodostí. Tedy nejprve v poznání o tom, kde skutečně člověk je a jaké jsou jeho možnosti a schopnosti. Není zde myšleno jen to materiální.

Na prvním místě nutno si odpovědět na otázku, kdo je pravým majitelem země, kdo je hospodářem a dárce a kdo hostem?

A jako host se tak pak chovat. Ale nejen to, také dát s radostí protihodnotu. Je jedno, v jakém oboru je kdo činný, zda bohatý či chudý.

Podívejme se nyní znovuobjeveným poznáním na svět kolem sebe.

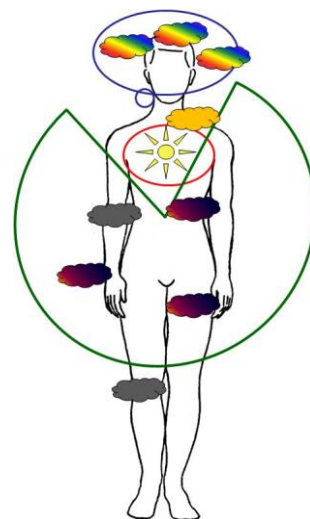
Nový svět

Chce-li člověk být plnohodnotným tvorem, tedy jak sám často říká, člověkem který chce změnit svět k lepšímu (tedy i naplnit ústavu své země), musí se nejprve duchovně probudit. To probuzení spočívá v tom, že síla jeho duchovní podstaty proniká plnohodnotně do jeho pozemského života. Nesmí se však spotřebovat dříve, než pronikne do činů a také nesmí být „kádrována“ vlastním rozumem či rozumy druhých.

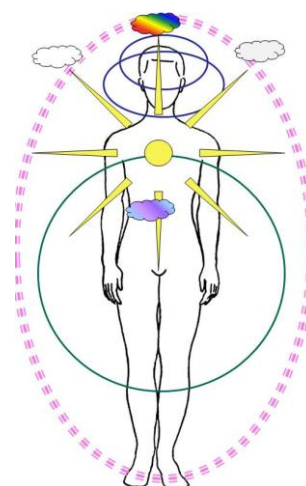
Stručně řečeno, člověka plně proniká jeho svědomí.

Samozřejmě, že duchovní probouzení má své zákonitosti a posloupnosti a předchází jim i správná výchova a vzdělání. Následující obrázky mohou být pomůckou.

- 1) Obrázek znázorňuje dnešního civilizovaného člověka, který je příliš zaměstnán každodenní pozemskou prací, existenčními problémy, lidmi a starostmi místa, kde žije. Se silami přírody komunikuje jen okrajově a to na základě vzdělání a zkušeností, jež mu společnost, kde se narodil a žije, umožňuje. Vyzařování jeho ducha se stravuje někde v nitru (červená elipsa), což on pocítuje jako neklid a nespokojenost. Životní sílu čerpá z jídla a ovzduší, částečně z vyzařování přírody a také z vyzařování druhých, které si více či méně vynucuje jemu vlastním způsobem života. Duhové útvary kolem hlavy jsou rejem myšlenek a informací, citový mozek je využit jen málo. Temné útvary v okruhu zelené výseče činorodé tvořivosti jsou temná vyzařování tělesných schránek a orgánů, kde je zabrzděný pohyb života díky způsobu myšlení. Tyto jsou již projevem onemocnění nebo jsou jejím zatím neměřitelným počátkem. Uvedený člověk může být známým politikem, vědcem, dělníkem a také nezaměstnaným. Je jako duchovní jádro podstaty hmoty, uvězněná v hmotě. V mládí místy ještě radostný v pozdější dospělosti těžkopádný a jednostranný a násilnický. Není důležité, zda je věřící či ne.



2) Druhý obrázek znázorňuje člověka, který jde životem tak, jak mu je vývojově předurčeno, tedy naplňuje smysl svého života a jeho vlastností je „zářivost“. Také místy prochází v životních situacích rejem myšlenek i onemocněním, ale celkově jej prozařuje jeho vnitřní podstata a proniká i navenek. Takový člověk se cítí volný a v životních situacích vidí jejich smysl a řešení. Činnost jeho předního a citového mozku je vyvážená. Intuitivně nebo přímo svým vyzařováním (růžověfialová elipsa) komunikuje se silami přírody i vyzařováním druhých tvorů. Vnímá také svým bytím blízkou minulost i budoucnost. Jeho víra v život a Vyšší moc je zároveň silou, která mu dává „křídla“ a klíč ke všem potřebným věcem. Jeho vyzařování je tak cestou po schodišti svobody a volnosti, cestou do cílu jeho životů. Případné životní strádání pak vnímá jako cestu k porozumění a posílení svého přesvědčení.



Mezi prvním a druhým stavem je množství různých životů a proměn, odehrávajících se ať už v jednom pozemském životě či v posloupnosti více pozemských životů.

Energetická koncepce lidstva

Hospodaření dnešního lidstva je typické formováním neúměrného množství odpadů a systémem ztrátových technologií. Ani dnes tak proklamované obnovitelné zdroje na tom nejsou v konečné bilanci jinak.

Lidstvo se soustředilo pouze na neúčinnou proměnu a povrchní veletok informací (víření). Kde působí moderní člověk tam je žel zle.

Zisk ve všeobecnosti generuje jen další odpad, i morální.

Jak už bylo zmíněno, energie a síla mají původ ve vyšších úrovních kosmu. Tedy v optimální podobě je mají všechna tělesa a více či méně živé organismy. Důležité ovšem je, jaká energie a v jakém rozsahu je danému organismu prospěšná. Líný, civilizovaný člověk raději rozhýbá celý svět, než aby se zdravě hýbal sám. Dnešní blahobyt podporuje lenost, a proto požadavky na energii jsou nezdravé. Stačí se jen podívat na účinnost a smysl dnešních energetických zařízení, anebo na plýtvání příkladně při osvětlení, chlazení či otápení.

Energetický systém člověka není očividně v souladu s moderní energetikou. Nesmírně levné a prospěšné energie je všude v dostatku, včetně její jednoduché dostupnosti. Jen zaujmout správný postoj a vztah k příslušnému vyzařování.

Přestože je mnoho energetických koncepcí civilizovaných lidských společností, žádná z nich nestaví na pravém základu.

Tím základem je energetická koncepce přírody a kosmu. Nedílnou součástí této koncepce je pozemský člověk, jehož zdraví a štěstí je skutečným obrazem jeho vývoje.

Energetická koncepce působení živoucích sil je bezodpadová. Jeden produkt zapadá a slouží druhým formám bytí, řídí je. Zisk je součástí vývoje a projevuje se štěstím. Názorným příkladem je hospodaření příkladně včelího národa. Jejich bytí je vždy prospěšné, účinné a bezodpadové. Kde jsou včely, tam je život.

Prvním krokem k energetice je aktivace niterného stavu člověka a změna způsobu života i stravování. Dýchání, přiměřený pohyb, přijímání potravy, včetně vztahu k životu. Člověk v těchto oblastech s klidem může navázat na práci sil přírody. Nejprve však vždy musí dát. Pak mu to přinese v přiměřenosti jen pozeňání a zdraví.

Jako příklad k proměnám může být vzat třeba dnešní způsob slazení jídel. Říká se, že cukr je energie pro tělo. Člověk slazení vnímá samozřejmě a příjemně. Ovšem jeho tělo reaguje podle druhu sladidla.

Med je nejjemnější, protože přichází z květu a podpoří tak v těle plodivou činnost a krásu. Třtinový cukr je ze stonku a podpoří vyváženě růst a vztahy. Řepný cukr je ze země a podpoří nejhutnější část člověka, což je nervová soustava a rozum. A co umělá sladidla, která jsou vyrobena z uhlí či ropy? Ty ztíží člověku život i metabolismus, protože jsou ze zemských hlubin a smyslově umrtveny.

Je-li zde hovořeno o zdraví, tak i to je obrazem vyzařování a stavu tělesné schránky, vztahů k spolulidem, tvorům, věcem a krajině. Zdraví člověka velmi úzce souvisí také s různorodými druhy vyzařování, jež nejsou přímou součástí sil přírody. O tom však na jiném místě stejně jako o principech energetiky.

Léčba samotná a druhy léčby musí být propojeny s věncem záření okolí člověka a nelze aplikovat jen prvky moderní medicíny, komerční farmacie či léčitelství s prvky nezralosti vědění. Neléčí se jen člověk sám, ale léčba zasahuje mnohem dále. Léčba souvisí přímo s důsledky svobodné vůle.

Vzdělávání a výchova podle zákonů vyzařování spočívá od malička v porozumění sobě samému, vztahům a okolí. To vše začíná již při početí, dotváří se inkarnací (spojení duše s tělesnou schránkou) a prvními dechovými záchvěvy se člověk začne plně napojovat na vyzařování svého nejbližšího okolí.

Nejprve v bezpečí matky a rodiny, pak v poznávání vzdálenějšího okolí a bytostných sil přírody, nakonec v dospělosti přijetím odpovědnosti za vlastní život a svá rozhodnutí. Následně pak budování společnosti a nové rodiny, pak mistrovství v oborech, spolupráce s bytostnými a duchovními silami a seberealizace, které přechází přirozeně ve službu vyšším cílům.

K výchově patří i odívání, jež posiluje správné vyzařování tělesné činnosti.

Obdělávání půdy a pěstební činnost nelze dělat jen podle stupně lidského poznání a ekonomických ukazatelů. Hlavními ukazateli jsou zde přítomné a akumulované síly přírody a kosmu. Na ně teprve může člověk navázat, respektující rytmy a biorytmy, přítomná záření jak země, tak kosmu a dbát na stav hmoty. Osevní postup, správné lhůty a technika ošetření působí pak docela zázračně, bez chemického násilí, protože jediné přítomnost živoroého záření je podstatná pro kvalitu. Má-li být chráněna a zušlechťována půda, musí to být vědomou harmonií se silami přírody.

Následuje chovatelská činnost. Živí tvorové nejsou stroje, ale živé bytosti se svým určením. K chovatelské činnosti patří šlechtění a hospodářské „úpravy“ zvířat. Nutno si však uvědomit, že šlechtění nezvyšuje odolnost druhu spíš naopak, ale jako protihodnota vzniká svazek hospodáře s živou bytostí a věncem záření, který v této souvislosti vznikne.

Těžební činnost v krajině. Člověk si může vzít jen to a tolik, kolik a kdy mu síly přírody dovolí. Zajisté přiměřená protislužba je na místě. Dnešní těžební činnost je hulvátstvím lidí, kteří si sami ničí život a také ničí život sil přírody. Složitě bereme to, co je v přiměřenosti prostřeno přímo pod nosem.

Jiným oborem lidské činnosti je zpracovávání materiálů, ať už kovových, dřeva, kamene či produktů živých organismů, pokrmů a krmiva. Nahlédneme-li opět do podstaty vzniku těchto substancí, musí být patrné, co k jakému účelu poslouží. Chce-li například řemeslník zpracovat kov do tvaru meče a tento meč má působit mírotvorně v ochraně i výstraze, musí do něj vetkat zušlechtováním veškerá spojení s příslušnými vyzařováními přírodních sil, které v budoucnu ovlivní mezilidská řešení. Nejedná se tedy jen kus kovu, ale o zářič, který má spojení s bohy. Z toho již jednoznačně vyplývá, že jeho tvorba bude trvat i několik desítek let. Podobné je to i s nástroji a technologiemi běžné potřeby. Účel jejich použití a způsob zpracování musí být v harmonii s přítomnými silami. Jinak bude působit na půdu pluh vyrobený z mědi, jinak z legované ocele.

Také práce se dřevem či kameny musí respektovat jejich růst a vyzařování, mají-li být věci z nich zbudované prospěšné. U kamenů a kovů dovedou přivolané síly popustit materiál způsobem, že opracování a sestavování požehnanou rukou, jim dává zázračnou formu a funkčnost i životnost.

Znovu si uvědomme, že uspořádání a tvary věcí jsou „kotvišti“ bytostných sil.

Lidská díla v krajině musí v sobě nést harmonii zachvívání se s ní. To se týká nejen harmonie tvarů a rozměrů, jež se musí zachvívat ve vyzařování číselných posloupností, ale i vhodných materiálů, které jsou přijaty a zušlechtěny v souladu s příslušnými vyzařováními a v časech tomu příznivých. Tato díla a stavby jsou schopny posilovat mnohá vyzařování nejen ku prospěchu lidí, ale dokonce celé krajiny za hranice biosféry. Jen si vzpomeňme například na Akropolis v Řecku či Cheopsovu pyramidu v Egyptě. To nejsou jen tak obyčejné věci.

Přiměřenost a harmonie. Člověk zapomíná, že on sám disponuje, byť nevědomky, silami, které povznášejí, či dusí pozemský život. Proto i myšlenky musí být čisté, budující a převážně radostné. V tom je nejvyšší hodnota protislužby. O přiměřenosti je možno se velmi mnoho dovědět bez zbytečně drahých a komplikovaných lidských technických vymožeností.

Příkladem taková včelí bytost, dnes nazývaná včelstvem či úlem, přesně sleduje vlnění sil přírody. Stačí včely jen nerušeně sledovat nebo případně pozorovat jednoduchou technikou a člověk ví pro daný den či hodinu, co má dělat. Co bude tedy mít podporu při jeho úsilí. Jen vše sladit s právě působícími silami přírody.

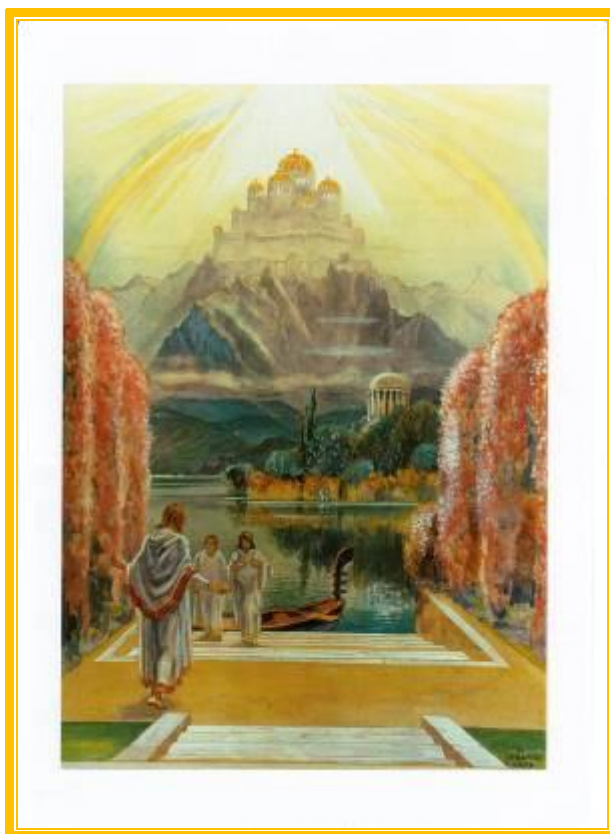
Spolupráce s vyššími silami i vyzařováními jsou schopny přinést lidem a celé Zemi velké věci, jejichž zlomek, žel nevhodně zatím využitý, je vetkán v síle lidského myšlení a plně realizovaný již na zemi.

Na závěr.

Možná by se čtenáři zdálo, že všechno v posledních staletích, čeho se dotkli lidé, nese známky úpadku. A nebude daleko od pravdy. Ovšem bylo by velmi špatné zavrhnout tuto dobu, která se odcizila životodárným darům země. Protože je velkým darem i toto na sobě poznat a teprve v přesvědčení a již nyní začít budovat lidskou civilizaci po boku sil přírody.

Co bude nové v souladu se zákonitostmi přírody, to ponese s sebou zákonitě kvalitu, trvání a radost. Co je rušivé dříve nebo později nedostatkem vyzařování zchřadne a bude pak odstraněno. Pokud bychom již nyní ale jedním rozhodnutím zavrhli vše staré, nejenom že bychom se nepoučili, ale ztratili bychom oporu (byť s pachutí), která poslouží na cestě pro nový svět.

Kéž i tato knížka poslouží novým cestám k mnohem světlejší přítomnosti.



Zemský ráj to napohled!

19. Pod čarou

1

K přímému pohledu do Slunce je potřebné se dobře připravit, mohlo by dojít nejen k poškození oka, ale k především k niternímu bloku samotného pozorovatele! Ne každý je k tomu ve vsí přirozenosti připraven. Nejlépe je čas okolo podzimní rovnodennosti přibližně při západu slunce. V klidu a pohodě a osamocení vystavit tvář se zavřenýma očima zapadajícímu slunci. Víčka jsou klidná, postupně se oteplí a rudá se změni ve světle žlutou či bílou. Pomalu se pootevřou víčka a nechají jen pootevřena. Cítí-li se člověk dobře, může zvolna dále, pokud ne, je nevhodné pokračovat a v klidu ukončit pokus. Jeli však pohoda, vnímání krásy a síly slunce, může zvolna pokračovat.

2

Zde nutno zmínit jednu dvoustranně závažnou okolnost a odkrýt zákonitosti mezi organického života.

Lidé začali používat a zneužívat elektrické a zejména jaderné energie. Přirozeně jsou radioaktivní prvky, transurany, coby nositelé jaderného štěpení, cíleně rozptýleny v zemském povrchu a mají zde svou důležitou úlohu. Tím však, že s nimi člověk v neznalosti hýbe a koncentruje je, jsou aktivovány k činnosti zároveň i transuranické a plutonické síly související se sférou působení za Uranem.

Při umělé koncentrací transuranických prvků dochází k intenzivní změně (prožhavení) jejich vyzařování. To má za následek „přivolávání“ sil razantního rozkladu hmoty a třídění výsledků štěpení. Děj ovšem neprobíhá jen na úrovni hrubé hmoty a radioaktivního záření, ale zasahuje především v jemnějších úrovních hmoty.

Projev transuranických sil v tomto případě se dotýká celé sféry země, jako součásti světového tělesa, nejen jaderného zařízení samotného, a ovlivňuje negativně rozsáhlé oblasti organického života, majíce za následek další nepříznivé a neřízené jevy. Důsledky nelze neznalému člověku domyslet.

Transuranické síly mají odlišnou působnost od působení vzdálených hvězd (sluncí), stálic, jež jsou nesený životodárnými duchovními silami. Věda to vše zahrnuje do pojmu jaderná fyzika. Radioaktivní rozpad, štěpení, ale souvisí se stářím, tedy strnulostí hmoty, tedy silami chladivými a vysušujícími. Avšak naopak, nukleární syntéza (slynutí atomových jader), souvisí se vznikem a mládím. Přičemž samotný čas není rozhodující, důležitá je „vzdálenost“ určité formy hmoty od Prazdroje života (dáváno zde do souvislosti s Vyšší Moci).

Čtenář by snad mohl zaujmout k oblasti transuranického působení negativní stanovisko a z tohoto důvodu zde musí být zmíněno, že tato oblast má velkou důležitost zejména pro vývoj světového tělesa a i nyní působí ve své udržující činnosti.

3

Následující text příkladně poukazuje na planetární působení příslušných sil na určité kovy v zemi či v organismech. Pro upřesnění nutno však dodat, že zřetel je dáván na poukázání existence a souvislosti projevů nikoli na to, že uvedené je doslovnou skutečností.

<u>Těleso</u>	<u>Kov</u>	<u>Den</u>	<u>Vibrace (staroind.)</u>
Slunce	Zlato	Neděle	Tejas
Měsíc	Stříbro	Pondělí	Apas
Mars	Železo	Úterý	Tejas
Merkur	Rtuť	Středa	Vaju
Jupiter	Cín	Čtvrtek	Prithivi
Venuše	Měď	Pátek	Apas
Saturn	Olovo	Sobota	Akaša

<i>vibrace</i>	<i>barva</i>	<i>zvuk</i>	<i>živel</i>	<i>vůně</i>	<i>tvar</i>	<i>dech</i>	<i>sv.strana</i>	<i>aktivita</i>
<i>Akaša</i>	<i>Černá</i>	<i>střední</i>	<i>studený</i>	<i>bez</i>	<i>spirála</i>	<i>oboustr.</i>	<i>není</i>	<i>mlčení</i>
<i>Váju</i>	<i>zel/modr</i>	<i>v.vysoký</i>	<i>Vzd/vítr</i>	<i>nakyslá</i>	<i>okrouhlý</i>	<i>levá</i>	<i>sever</i>	<i>cit/řeč/rozh.</i>
<i>Tejas</i>	<i>červená</i>	<i>vysoký</i>	<i>horký</i>	<i>palčivá</i>	<i>trojúhel.</i>	<i>pravá</i>	<i>jižní</i>	<i>zrak</i>
<i>Prithivi</i>	<i>žlutá</i>	<i>v.vysoký</i>	<i>teplá(zem)</i>	<i>sladká</i>	<i>čtverec</i>	<i>vpravo</i>	<i>západ</i>	<i>duchovní</i>
<i>Apas</i>	<i>bílá/šedá/nach</i>	<i>hluboký</i>	<i>vlhkost/chl</i>	<i>stahující</i>	<i>srpek</i>	<i>levá</i>	<i>východ</i>	<i>radost</i>

4

A je zde další jev, který souvisí s výše uvedeným. Říká se mu osmotický tlak, pro jehož přiblížení můžeme použít známého Archimédova zákona.

„Těleso ponořené do kapaliny je nadlehčováno silou, která se rovná váze kapaliny tělesem vytlačené“.

Samozřejmě, že toto těleso musí mít k dané kapalině nepropustný obal.

V případě, že obal je propustný vodě, pak ta jím pronikne. Avšak je-li tento obal díky své struktuře propustný jen pro určitou část „vodního spektra“, pak nastupují síly, nutící vodu pronikat přes částečně propustný obal k vyrovnání rozdílného vnitřního potenciálu dotýkajících se prostředí. Tehdy pak hovoříme o membránách a osmóze, které podstatně rozšiřují mnohotvárnost života. Díky tomuto jevu příkladně spodní a pramenité vody sají mlhu a dešť.

Z výše poznaného, pro jednoduchost, budeme nyní u vody více mluvit ve smyslu jejího prožhaveného vyzařování, jehož struktura a složení je kotvištěm pro vyšší životodárná bytostná záření.

5

Síly tepla se projeví postupným rozpadem ledinek a převažující přítomností prvku tepla, kterým je proton - (H^+). Když voda protéká nekrytými rovinami, silně ji prohřívá slunce a mísí se s povrchovými vodami, místy vznikají v meandrech naplaveniny a tůň se stojatou vodou. Je-li na rovinách navíc porušena dynamika spodních vod, pak ztrácí svou křišťálovou zářivost a projevuje se více materiálně obsahem živin i částic půdy a mnoha rostoucích organismů. Není divu, že ve velkých nížinných řekách a stojatých vodách často bývá voda umrtvena, má kyselou reakci a obsahuje i prvek ovzduší dusík - N. Kyselá reakce (H^+) a zvýšená teplota vždy znamenají ztrátu podpůrné schopnosti vody, ztrátu schopnosti tvorby koloidů a ztrátu elektrické aktivity. Ztrátou podpůrné schopnosti vody je pak oslabeno pro život její kotvící vyzařování. Tím se také mimochodem voda stává v období přívalů ničivou.

Pochopitelně klesá i její povrchové napětí a nevázané molekuly vody se lehčeji odpařují do ovzduší, čímž se voda stává opět čistě panenská a rozplývá se na „křídlech vodíku“ navazuje spojení z další formou síly – silami vzduchu – vysušujícími.

Avšak zvlhčující a ochlazující síly atmosféry opět způsobí zhušťování, vznik mraků a dešť či sněh. Dešť z bouřek je pak provázen opět výboji elektrizujících sil, které se do atmosféry dostaly zejména prostřednictvím odpařující se vody z povrchu půdy.

6

K náročnější, zdaleka ne vyčerpané kapitole, ještě dva malé, podivuhodné příběhy.

Objevují se občas informace o zázračných a tajuplných slzách, jež roní některá ztvárnění madon na lidmi uctívaných místech. A nejedná-li se o podvodné jednání, je vysvětlení jevu velmi prosté.

Oko, včetně jeho výrazu, má charakteristický tvar, jež je zformován určitou silou, včetně slzného kanálku. Bolesť smutné oko má jiný výraz než usmáté. Podaří-li se ono „prostorové“ uspořádání umělci ztvárnit a zároveň v blízkosti koutku oka se nacházejí materiály určité struktury a složení, vzniká samovolně voda (materiál se rosí). Nikoli jen běžnou kondenzací, ale i na subatomární úrovni. To samozřejmě umělec nemusí vědět, ale správný výraz oka, včetně zvolení vhodného malířského materiálu intuitivně vycítí a vše ztvární.

Prostě a přirozeně vytvoří „umělecké zařízení“ na rození vody.

Všední ale velmi krásnou souvislostí spojenou se zdravou vodou je tajemství pohybu v ní, včetně využití její energie. Byla pozorována a měřena disharmonie nebo harmonie vody s pohybem vodního tvora a člověka

Byl měřen srdeční tep surfujícího muže na mořské příbojové vlně. Při nabíhání na vlnu se jeho tep neustále zrychloval a po období celého sportovního výkonu byl stále zvýšený, dokud výkon neskončil. Pak se srdeční tep vrátil do normálního stavu. Jeho výkon potřeboval úsilí a vlastnosti vody využil jen částečně.

Podobná aktivita byla také měřena u delfína. I jemu se nejprve mírně tep zvýšil, ale po sladění jeho rychlosti s vlněním vody jeho srdeční tep poklesl dokonce pod normální hodnoty a delfín se dostal do stavu určité blaženosti. Pak z vlny odplul a jeho srdeční rytmus se dostal do normálního stavu. Tento tvor, znaje svůj domov použil zákonitost vody plně ve svůj prospěch a přirozeně.

Nutno dodat, že i let některých ptáků má podobné formy projevu v tekutině, zvané vzduch.

7

Představme si jako zdroj života našeho světového tělesa Slunce s jeho věncem záření. Na počátku jeho projevu byl „pokyn shůry“ - Budiž Slunce! Bytostná vlna pronikla do záchvěvů chladu prahmotného prachu se záměrem formování světového tělesa. Přestože bychom k formování hvězdy zvané Slunce přiřadili síly tepla, správněji jsou to síly chladu. Samotné vyzařování slunce se však již rozplývá v silách tepla. Až v těchto silách pak probíhají děje pozemského života.

V harmonické rovnováze, a mnohem později, uprostřed sféry budoucího organického života, vznáší se Země, s její geosférou (litosférou), pevnou to oporou biosféry.

Podobá se pomerančové slupce. Není divu, že velmi důležitou úlohu zde sehrál již výše zmiňovaný křemen, respektive bytostné síly s ním spojené, jejichž moc se neprojevuje jen na samotné látce křemene, ale, jak se dozvíme dále, na širokém spektru souvislostí, jež mají co do činění s životodárností půdy. Také však moří. Pojednání o mořích by však bylo nad rámec této práce.

V pamětech lidstva se někdy píše, že i Měsíc byl v počátcích života na Zemi její součástí. Tato informace se jeví jako výmysl „nevědoucího“ starověku. Blíže pravdě je to, že Měsíc a Země v počátcích jejich formování ve výronech hmoty byly v úzkém propojení. A jejich pozdější oddělení se podobalo dělení buněčnému.

Ve skutečnosti k oddělení v plném rozsahu nikdy nedošlo, podobně jako u ostatních planet. Jen došlo k určité dynamické polarizaci životodárných sil.

8

V kapitole o božstvech bylo zmíněno jméno Aithér. V přeneseném smyslu znamená pro lidi Aithér jednak vzduch, jednak látku jemnější než vzduch, která naplňuje výšky, v nichž sídlí hvězdy a bohové. Zevšeobecně je používáno slovo Étér (éter je také název pro prchavou chemikálii).

Vědci předminulého století „prakticky“ dokázali, že tento Étéř vlastně neexistuje. Michelsonův-Morleyův experiment to prokázal, a na tom je postaveno celé jedno vědní odvětví dotýkající se vědění o podstatě bytí. Pak už se jen nakupily další omyly a polopravdy a nesprávný směr lidského úsilí byl na světě, což velmi dovedně využili výrobci peněz.

Ve skutečnosti však Michelson s Morleyem, při veškeré snaze, neměřili Étéř a jeho vyzařování, ale své představy a předpoklady o této živé skutečnosti. Tímto chybným posílili jen nemotorný materialismus, ústící ke světovým válkám a dnešní nešťastné tržní ekonomice, jež více trhá lidská nitra, než prospívá, jak lidem, tak silám přírody.

20. Některá související literatura a odkazy:

J.Vrba: Zlatý klíček

Ptolemaios: Tetrabiblos

R. Steiner: Zemědělský kurz

R. Steiner: Podstata včel a kosmická chemie

R. Hauschka: Člověk a substance

R. Hauschka: Člověk a výživa

V. Schauberger: Tajuplná a léčivá síla vody

J. Lorber: Evangelium hor

J. Lorber: Moucha

Nakladatelství Verlag Gralsboltchaft Stuttgart: Ephesus

Projekt soběstačnosti a obnovy lidské důstojnosti

Web stránky: Kymatika, obrázky

A další

Lubomír Drgáč

687 71 Komňa 232

lubomir.drgac@centrum.cz

Srdečné poděkování

milé paní Renatě Horákové

za jazykové a stylistické opravy.